

PUUMALAN KUNTA

TAAJAMAYLEISKAAVA

Kaavaselostus

12.4.2016



Kaavaselostus 12.4.2016

Sisällysluettelo

1.	Perustiedot	4
1.1	Sijainti.....	4
1.2	Suunnittelutilanne.....	6
1.2.1	Maakuntakaava.....	6
1.2.2	Aluerakennemalli	7
1.2.3	Liikennejärjestelmäsuunnitelma	8
1.2.4	Yleiskaava	11
1.2.5	Asemakaavat	14
1.2.6	Rakennusjärjestys	17
1.2.7	Pohjakartta.....	17
1.2.8	Muut suunnitelmat ja aineistot	17
2.	Lähtökohdat.....	19
2.1	Taajamarakenteen ja palveluiden kehitys	19
2.2	Nykyisen yleiskaavan toteutuneisuus	24
2.2.1	Toteutumattomat ja vajaasti rakennetut alueet	24
2.3	Tonttireservi.....	27
2.4	Maanomistus	30
2.5	Liikuntareititöt ja virkistys	31
2.6	Väestö ja työpaikat.....	31
2.6.1	Elinkeinorakenne.....	31
2.6.2	Koulut ja päiväkodit	31
2.7	Luonnonympäristö.....	31
2.8	Kulttuuriympäristö.....	35
2.9	Muinaismuistot	38
2.10	Yhdyskuntateknikka	39
3.	Tavoitteet	40
3.1	Tavoitteiden lähtökohta.....	40
3.2	Maakuntakaavan asettamat tavoitteet	43
3.3	Strategiat.....	43
3.4	Asumisen tavoitteet.....	45
3.4.1	Suosittelvat uuden rakentamisen alueet	46
3.5	Elinkeinoelämän tavoitteet.....	49
3.6	Matkailun ja loma-asumisen tavoitteet.....	49
3.7	Luonnon- ja kulttuuriympäristön tavoitteet	50
3.8	Virkistyskäyttö.....	50
3.9	Liikenteelliset tavoitteet	50

Kaavaselostus 12.4.2016

3.10	Yhdyskuntatekniikan tavoitteet	51
4.	Yleiskaavan kuvaus	51
4.1	Aluevaraukset	51
4.1.1	Asuminen	51
4.1.2	Matkailupalvelut ja loma-asuminen	53
4.1.3	Teollisuus ja työpaikka-alueet.....	53
4.1.4	Palvelut.....	53
4.1.5	Virkistys ja veneily.....	54
4.1.6	Liikenne	54
4.2	Suojelualueet	55
4.3	Muinaisjäännökset ja sotahistorialliset kohteet	56
4.4	Kulttuurihistoria	56
4.5	Muut aluevaraukset	57
4.5.1	Maa- ja metsätalousvaltaiset alueet.....	57
4.5.2	Erityisalueet	58
4.5.3	Vesialueet.....	58
5.	Yleiskaavan toteuttaminen.....	58
6.	Vaikutusten arviointi	59
6.1	Valtakunnallisten alueidenkäyttötavoitteiden toteutuminen	59
6.1.1	Toimiva aluerakenne.....	60
6.1.2	Eheytyvä yhdyskuntarakenne ja elinympäristön laatu	60
6.1.3	Kulttuuri- ja luonnonperintö, virkistyskäyttö ja luonnonvarat	60
6.1.4	VAT-Vuoksi	61
6.2	Vaikutukset maisemaan.....	61
6.3	Vaikutukset maa- ja kallioperään.....	62
6.4	Vaikutukset eläimistöön.....	62
6.5	Pinta- ja pohjavesiin.....	62
6.6	Vaikutukset ilmaan ja ilmastoon.....	62
6.7	Vaikutukset Natura-alueisiin.....	62
6.8	Vaikutukset yhdyskuntarakenteeseen.....	63
6.9	Vaikutukset liikenteeseen	63
6.10	Vaikutukset rakennuskantaan ja kulttuuriperintöön.....	64
6.11	Vaikutukset sosiaaliseen ympäristöön.....	64
6.12	Vaikutukset viihtyvyyteen	64
6.13	Taloudelliset vaikutukset	64
7.	Suunnitteluvaiheet	64

Kaavaselostus 12.4.2016

1. Perustiedot

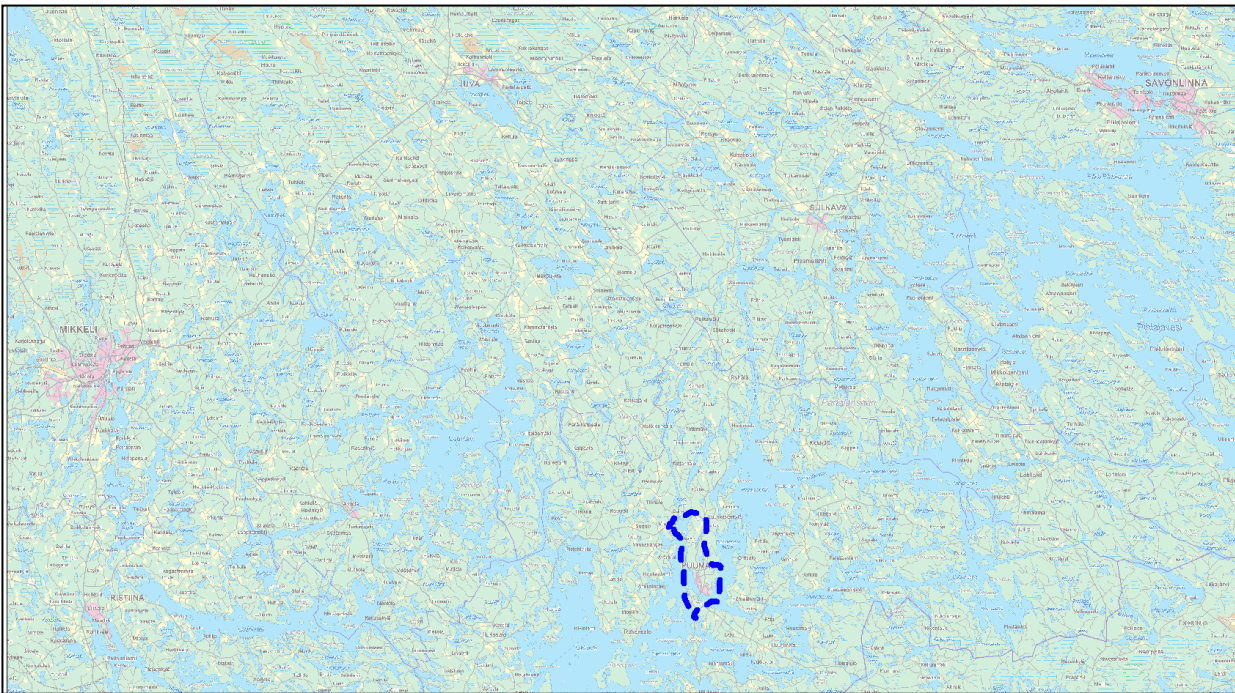
1.1 Sijainti

Suunnittelualue muodostuu Puumalan kirkonkylän alueesta sekä siihen välittömästi liittyvistä ranta-alueista. Vesistöistä suunnittelualueeseen sisältyvät Osmonaskeleen selän ja Koskenselän alueet sekä sisämaan järvistä Metiäislampi, Hepolampi, Särkijärvi, Lostijärvi ja Vehkalampi.

Suunnittelualue rajautuu itäosastaan Haapaselän yleiskaavaan, eteläosastaan Itäosien rantaosayleiskaavaan lännessä Lietvesi - Suur-Saimaan osayleiskaavaan ja pohjoisosiltaan Ryhälän osayleiskaavaan. Kirkonkylän yleiskaavaan sisältyy myös vielä Saimaan kaavoittamaton rantaosuus taajaman eteläpuolella, Lintusalon tiehaan läheisyydessä..

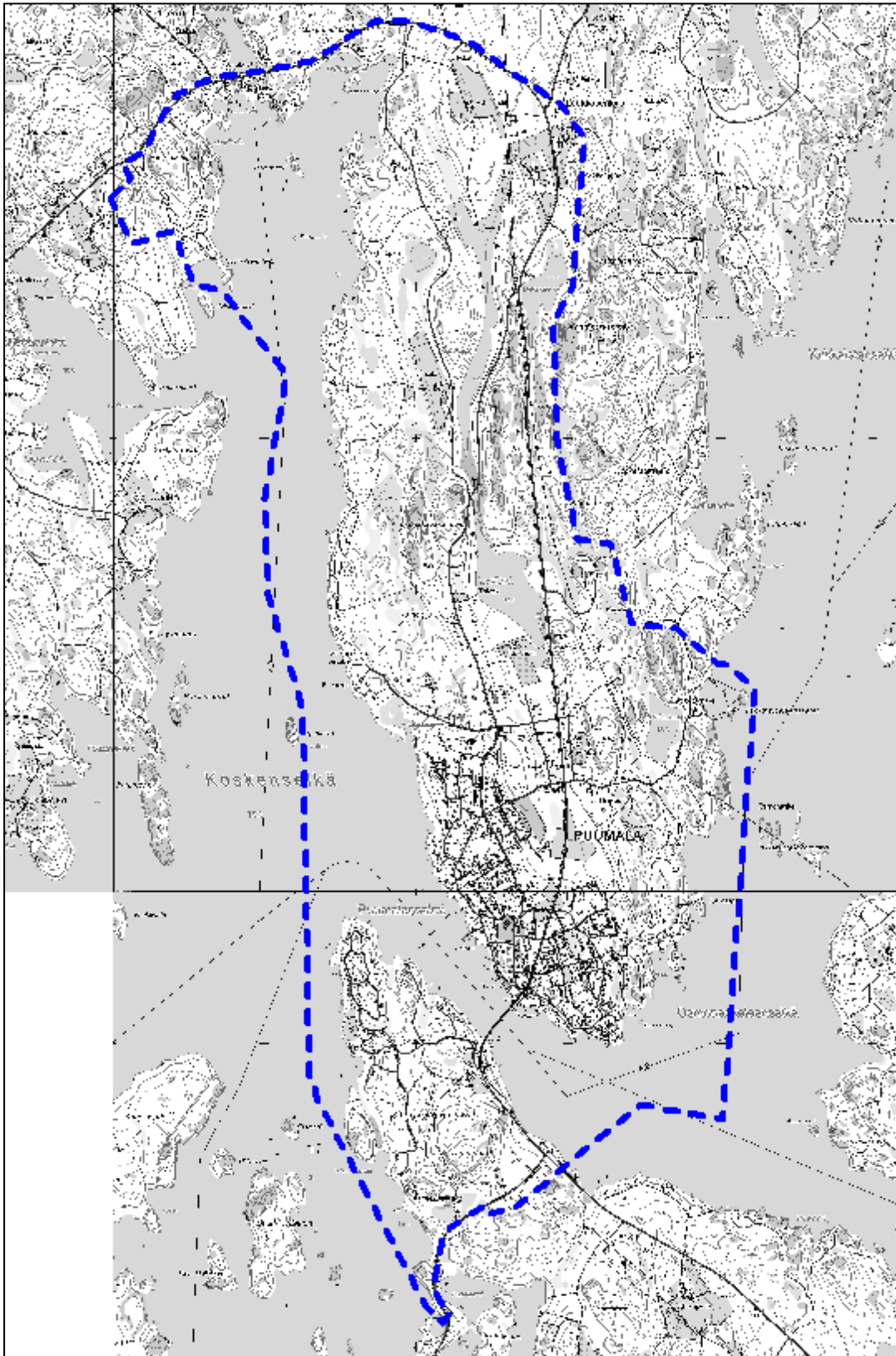
Puumalan naapurikuntia ovat Juva, Sulkava, Ruokolahti, Taipalsaari, Savitaipale ja Mikkeli. Suunnittelualue ei rajaudu naapurikuntiin. Puumalasta Savonlinnaan on matkaa n. 78 km, Mikkeliin n. 72 km ja Imatralle n. 65 km.

Suunnittelualueen sijainti selviää allaolevasta kuvasta.



Kuva: Suunnittelualueen seudullinen sijainti

Kaavaselostus 12.4.2016



Kuva: Suunnittelualueen alustava rajaus

Kaavaselostus 12.4.2016

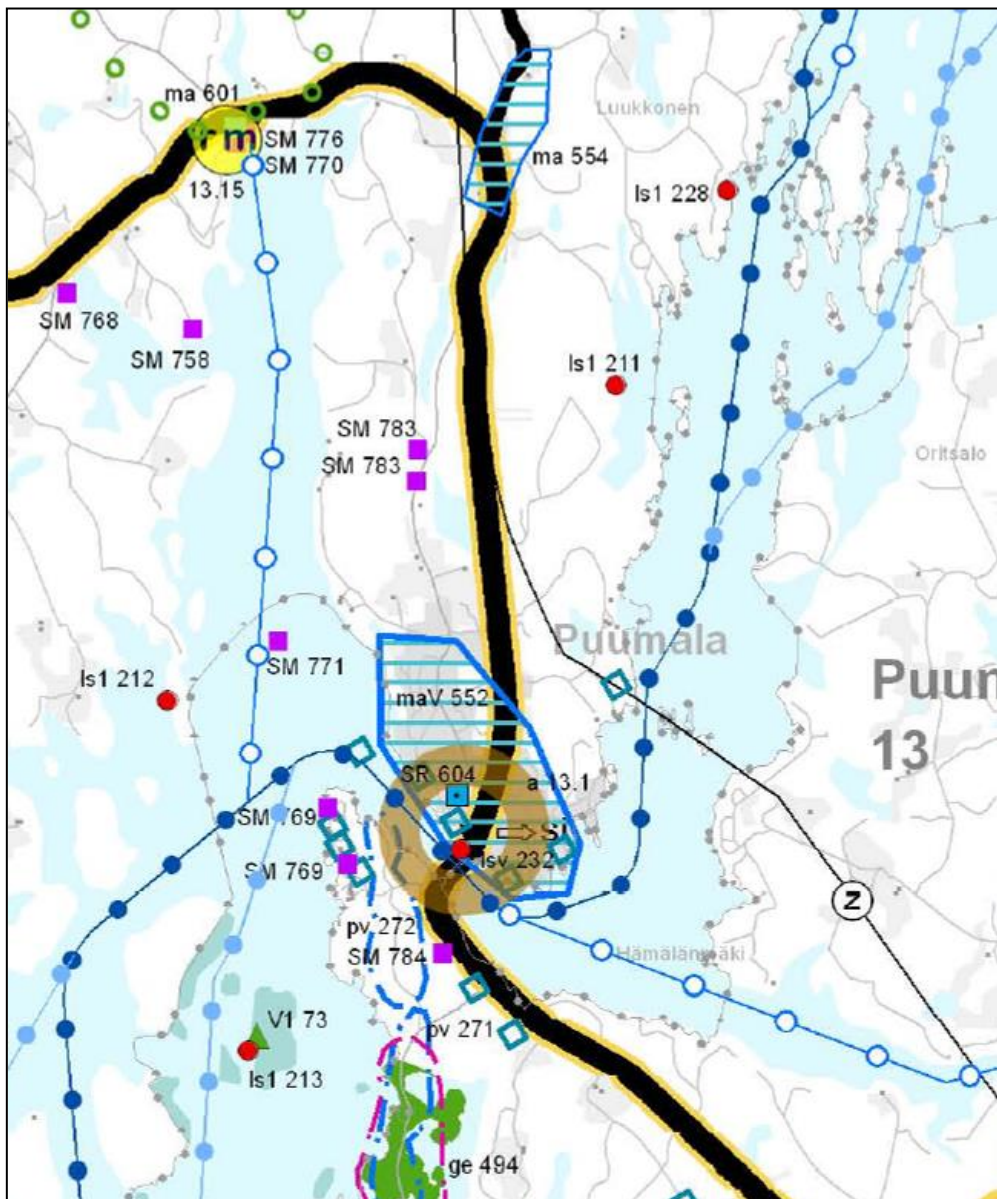
1.2 Suunnittelutilanne

1.2.1 Maakuntakaava

Etelä-Savon maakuntaliitto hyväksyi Etelä-Savon maakuntakaavan 29.5.2009. Ympäristöministeriö vahvisti kaavan 4.10.2010. Maakuntakaavassa on suunnittelualueelle tehty seuraavat aluevaraukset.

- Paikalliskeskuksen alue (a 13.1 Puumalan kirkonkylä)
- Kulttuuriympäristön ja/tai maiseman vaalimisen kannalta valtakunnallisesti merkittävä alue (maV 13.552 Puumalan kirkonkylän maisema). Alue pitää sisällään seuraavat yksittäiset kohteet: Puumalan kirkko ja kellotapuli, Puumalan ranta, kirkonkylän vanha koulu, Hirsimäki, Härkösen talo, Kaipiaisen talo ja Hiekkarannan pappila.
- Natura 2000-verkoston kuuluva alue (nat 13.400 Katosselkä – Tolvanselkä, nat 13.401 Lietvesi)
- Rakennussuojelukohde SR 13.604 Puumalan kirkko ja kellotapuli
- Kulttuuriympäristön ja/tai maiseman vaalimisen kannalta maakunnallisesti merkittävä alue (ma 13.554 Luukkosen kylämaisema)
- Kulttuuriympäristön ja tai maiseman vaalimisen kannalta valtakunnallisesti merkittävä Salpalinja
- Muinaismuistokohde (SM 13.783 Lauttakankaanmäki, SM 770 Sahalahti 4, SM 776 Sahalahti 1)
- Matkailupalveluiden alue (rm 13.15 Puumalan alue)
- Venesatama (lsv 13.232 Kirkonkylän vierassatama)
- Vihreän Kullan kulttuuritie
- Kantatie (kt 13.150 Mikkeli – Imatra)
- Syväväylä
- Veneväylä
- Retkeilyreitti

Kaavaselostus 12.4.2016



Kuva: Ote Etelä-Savon maakuntakaavasta.

1.2.2 Aluerakennemalli

Savonlinnan seudun aluerakennemalli on laadittu. Kunnanvaltuusto on hyväksynyt aluerakennemallin 10.6.2013. Rakennemallissa pyritään pitkän, noin 20 vuoden, aikavälin linjaratkaisujen tekemiseen sekä laajaalaisen eri osapuolien välisen keskustelun käymiseen maankäytön periaateratkaisuista ja arvoalinnoista.

Luonnoksen mukaisesti kuntakeskukset ovat tulevaisuudessa omien vaikutusalueidensa lähialuekeskuksia. Aluerakennemalli tukee monikeskuksista aluerakennetta.

Kaavaselostus 12.4.2016

Aluerakennemallin luonnoksessa on Puumala nostettu erityisesti matkailun osalta esille. Puumala on nostettu esille matkailukirkonkylänä. Aluerakennemallin mukaan: ”Matkailukirkonkylä (Enonkoski, Heinävesi, Kerimäki, Puumala, Rantasalmi, Savonranta) kehitetään esim. kylämökkeilykonseptilla ja taajamien vetovoimatekijöitä hyödyntäen. Mökkeily suuntautuu tulevaisuudessa entistä enemmän harrastus- ja matkailukeskuksissa sijaitseviin vapaa-ajan huoneistoihin. Vapaaajan asunnolla oleskellaan ympäri vuoden, ja sieltä käsin tehdään etätöitä, jolloin toimivat IT-yhteydet, auratut tiet ja palvelujen läheisyys ovat tärkeitä valintakriteerejä. Ihmisten vaurastuessa vapaa-ajan asuminen moninaistuu: on mahdollista että osa vapaa-ajan asunnoista sijaitsee kylissä tai taajamissa. Kakkos- ja vapaa-ajan asumisella tuetaan palvelujen säilymistä kirkonkylissä. Matkailukirkonkylän kehittämisessä ja jatkosuunnittelussa tukeudutaan mm. näihin vetovoima-tekijöihin:

- Puumala: vierasvenesatama, silta, mökkiläisten palvelukeskus, saariston rengastien keskus, idyllinen kylämiljöö.

Aluerakennemallin mukaisesti Puumala tulisi profiloitumaan vesistö- ja saaristomatkailun sekä saariston rengastien osalta.

1.2.3 Liikennejärjestelmäsuunnitelma

Mikkelin seudun liikennejärjestelmäsuunnitelma on valmistunut joulukuussa 2011. Liikennejärjestelmäsuunnitelmassa on käyty läpi eri liikennemuotojen ja -määrien nykytila sekä tehty SWOT –analyysi aiheesta. SWOT –analyysi on raportissa seuraavanlainen:

Keskeiset vahvuudet:

- Mikkeli on vahva seutu- ja maakuntakeskus
- ihmisen mittainen elin- ja liikkumisympäristö
- luonto ja vesistöt
- vapaa-ajan asuminen lisää kesäaikana seudun väkilukua ja ostovoimaa merkittävästi
- pääkaupunkiseudun ja Pietarin läheisyys
- seudulla on kattava päätie- ja rataverkko. Päivittäinen liikennöitävyys on kyetty turvaamaan koko tieverkolla ja liikenteen sujvuusongelmat ovat vähäisiä.
- palveluiden saavutettavuus kävellen ja pyörällä hyvä lähes kaikkien kuntien keskusta-alueilla
- liikenteen ympäristöhaitat vähäisiä
- työpaikkojen ja palvelujen läheisyydestä saatavat ajankäyttöedut – sujuva arki.

Keskeiset mahdollisuudet:

- paranevat valtatie- ja nopeat junayhteydet tulevat parantamaan seudun saavutettavuutta

Kaavaselostus 12.4.2016

- ihmisten arjen liikkumisen helppous ja turvallisuus parantaa seudun houkuttelevuutta
- yhdyskuntarakenteessa on potentiaalia kevyen ja joukkoliikenteen kulkutapaosuuksien kasvattamiseen erityisesti Mikkelissä (taajamarakenteen eheyttäminen)
- keskustojen kehittäminen kevyen ja joukkoliikenteen ehdoilla parantaa ihmisten hyvinvointia
- haja-asutusalueiden asutuksen keskittäminen tukemaan pääosin kehittyvien kylien palveluja
- kutsuohjattujen joukkoliikennepalvelujen kehittäminen
- rautatie- ja vesiliikenteen osuuksien lisäämiseen on potentiaalia
- Pietarin läheisyyden hyödyntäminen on vasta alussa
- yhteistyössä on mahdollisuus, mutta se vaatii perinteisten toimintatapojen uudistamista
- ihmisten arvoissa ja asenteissa tapahtuvat muutokset
- tietoliikenneyhteyksien ja sähköisten palvelujen kehittäminen antavat uusia mahdollisuuksia.

Keskeiset heikkoudet:

- yhdyskuntarakenteen hajaantuminen ja liikkumisen autoistuminen
- palvelujen keskittyminen ja pienten kuntakeskusten palvelutarjonnan yksipuolistuminen
- haja-asutusalueilla liikkuminen ja palvelujen saavutettavuus edellyttää auton omistamista
- hajanaisen maankäytön edellyttämän liikenneverkon laajuus ja kunnossapidon kalleus sekä liikennepalvelujen järjestämisen haasteellisuus
- pientiestön kunto sekä hoito ja ylläpito
- päätie- ja rataverkolla on useita ongelmakohteita
- junaliikenteen vuorotarjonnassa on puutteita – aamupäivän vuorot Helsingistä Mikkeliiin.
- ei säännöllistä lentoliikennettä
- keskustojen ja asuinalueiden lähiliikkumisympäristöjen turvallisuus- ja esteettömyyspuutteet
- autot hallitsevat keskustoja
- logistiikkayhteistyö on vähäistä eikä aluelogistiikkaan ole juurikaan panostettu
- kuljetusten kasvava epätasapaino vaikuttaa kuljetusten kustannustehokkuuteen

Kaavaselostus 12.4.2016

- maankäytön ja liikennejärjestelmän toteutuksen yhteensovittamisen puutteet
- liikenneasioita koskevan päätöksenteon hajanaisuus ja seudullisen yhteistyön puute.

Keskeiset uhat:

- yhdyskuntarakenteen hajaantumisen ja autoistumisen jatkuminen
 - väestön väheneminen ja ikääntyminen sekä väestön ja palvelujen keskittyminen kasvattavat liikkumistarpeita
- asettaen haasteita liikennejärjestelmän turvallisuudelle, esteettömyydelle ja selkeydelle
- joukkoliikenteen kuihtuminen erityisesti haja-asutusalueilta
 - pientiestön edelleen rapistuminen
 - elinkeinoelämän sijoittumisessa tapahtuvat muutokset
 - liikennejärjestelmän rahoituksen niukkuus ja kehittämishankkeiden viivästyminen
 - seudun ulkopuolella tehtävät päätökset vaikeuttavat seudun kehittämistä, esim. Helsinki-Pietariradan linjaus.

Liikennejärjestelmäsuunnitelmassa on laadittu myös visio sekä tavoitteet alueelle:

Liikennejärjestelmä tukee Mikkelin seudun houkuttelevuuden ja kilpailukyvyyn parantamista kestäväällä tavalla, mahdollistaa ihmisten liikenteellisesti sujuvan arjen sekä tukee elinkeinoelämän kilpailukyvyyn kehittämistä. Organisaatio- ja kulkumuotorajat ylittävä seudullinen liikennejärjestelmätyö mahdollistaa tehokkaan ja vaikuttavan liikennejärjestelmän kehittämisen.

Suunnitelmassa yhteydessä on laadittu kehittämisohjelma. Kehittämisohjelmassa kevyenliikenteen toimenpiteet on esitetty priorisoitavaksi jalankulku- ja pyöräilyvyöhykkeisiin, taajamien kasvusuuntiin ja palvelujen läheisyyteen/ työpaikkojen saavutettavuuteen.

Puumalan osalta kehittämisohjelmassa mainitaan erityisesti uuden maankäytön sijoittaminen hyvien joukkoliikenneyhteyksien varteen (Puumala – Pistohiekka). Liikenteen ja maankäytön yhteensovittaminen tarkoittaa

- olemassa olevien yhdyskuntarakenteiden tiivistämiseen panostamista, hillitään pitkien etäisyyksien päähän taajamista suuntautuvaa hajarakentamista
- kevyen liikenteen tavoiteverkot esitetään yleiskaavoissa ja tarvittavista tilavarauksista huolehditaan asemakaavoissa.
- yleis- ja asemakaavat auditoidaan kävelyn ja pyöräilyn näkökulmasta.

Kaavaselostus 12.4.2016

- luodaan viihtyisiä, turvallisen tuntuisia ja esteettömiä kaupunki- ja taajamaympäristöjä.

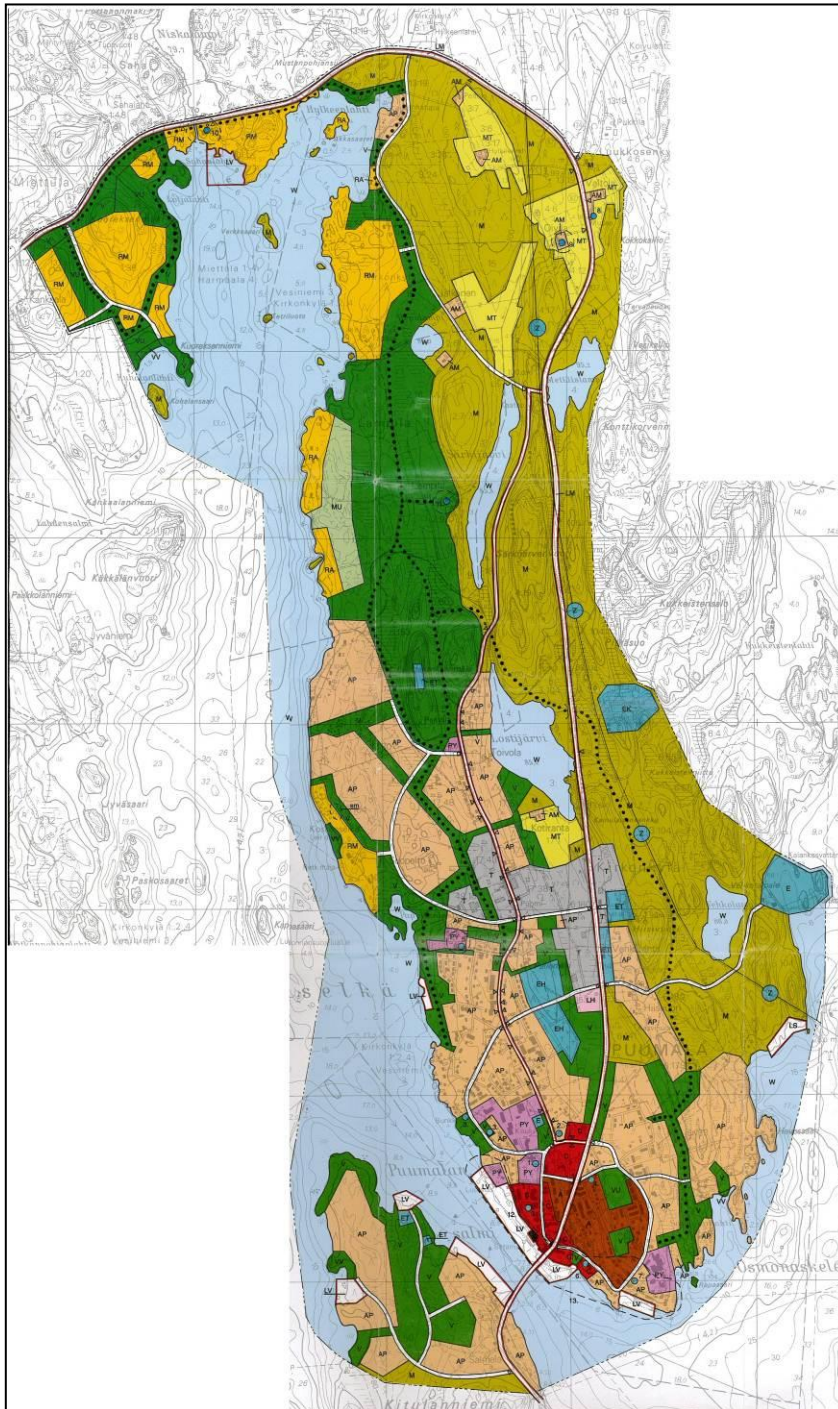
Kehittämishjelmassa mainitaan erityisesti myös vesiliikenteen kilpailukyvyn kehittäminen.

1.2.4 Yleiskaava

Alueella on voimassa kunnanvaltuuston 22.12.1992 hyväksymä ja lääninhallituksen 28.1.1994 vahvistama Kirkonkylä - Kuoreksenniemi osayleiskaava. Kotiniemen osalta alueella on voimassa vuonna 2008 lainvoiman saanut yleiskaava. Kirkonkylä - Kuoreksenniemi osayleiskaava on sisällöltään osittain vanhentunut.

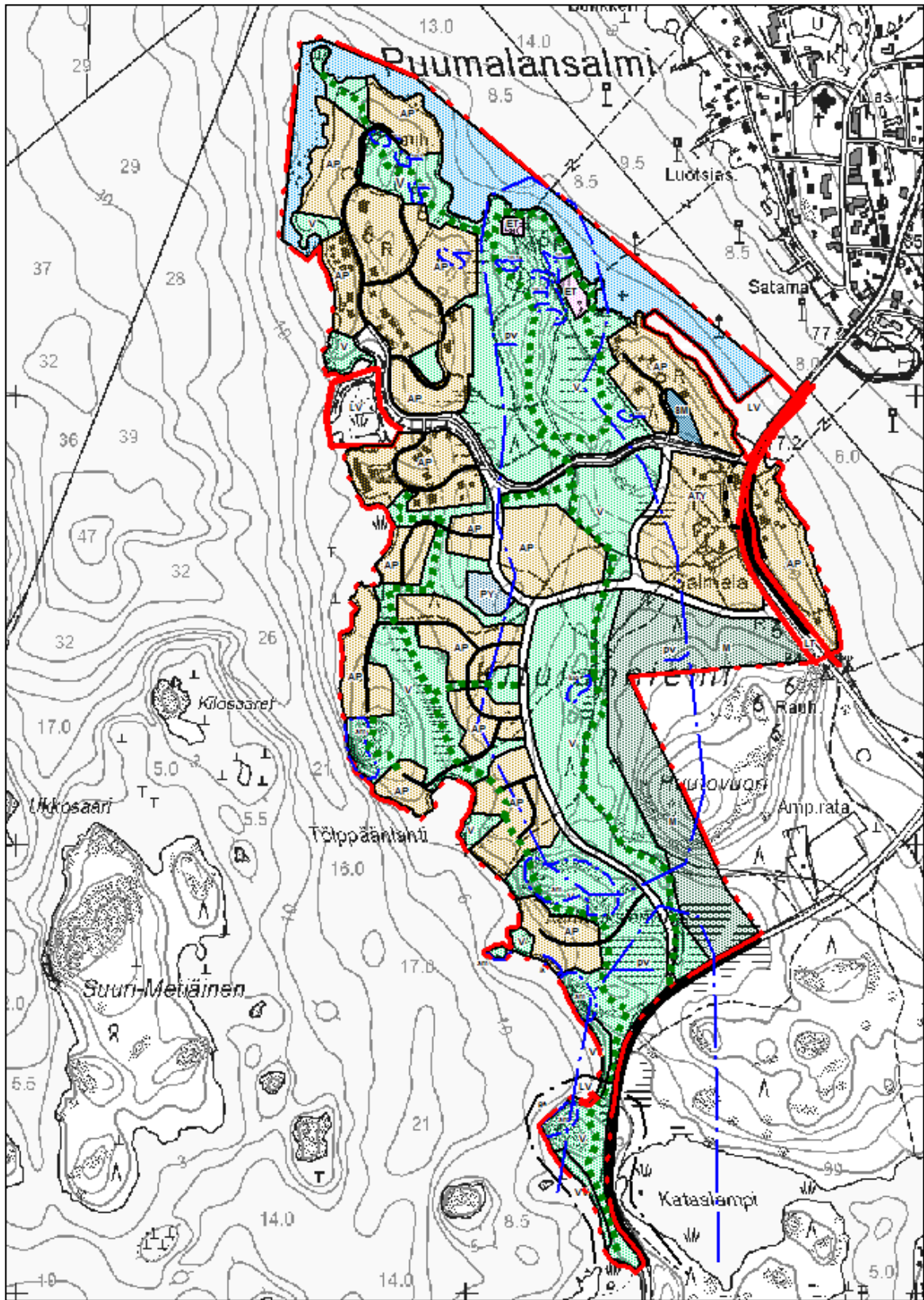
Taajamayleiskaavaa on hyödyllistä vertailla myös 20:n vuoden takaisin tavoitteisiin, selvityksiin ja lopputuloksiin. Tällä tavalla saadaan käsitys taajaman kehityksestä sekä toteutuneista tavoitteista. Seuraavalla sivulla on esitelty vuoden 1994 kirkonkylän osayleiskaava.

Kaavaselostus 12.4.2016



Kuva: Voimassa oleva yleiskaava Kirkonkylän ja Sahanlahden osalta. Kotiniemen osalta kaava on muutettu. Kotiniemen yleiskaava on esitetty seuraavan sivun kuvassa

Kaavaselostus 12.4.2016



Kuva: Voimassa oleva Kotiniemen yleiskaava

Kaavaselostus 12.4.2016

1.2.5 Asemakaavat

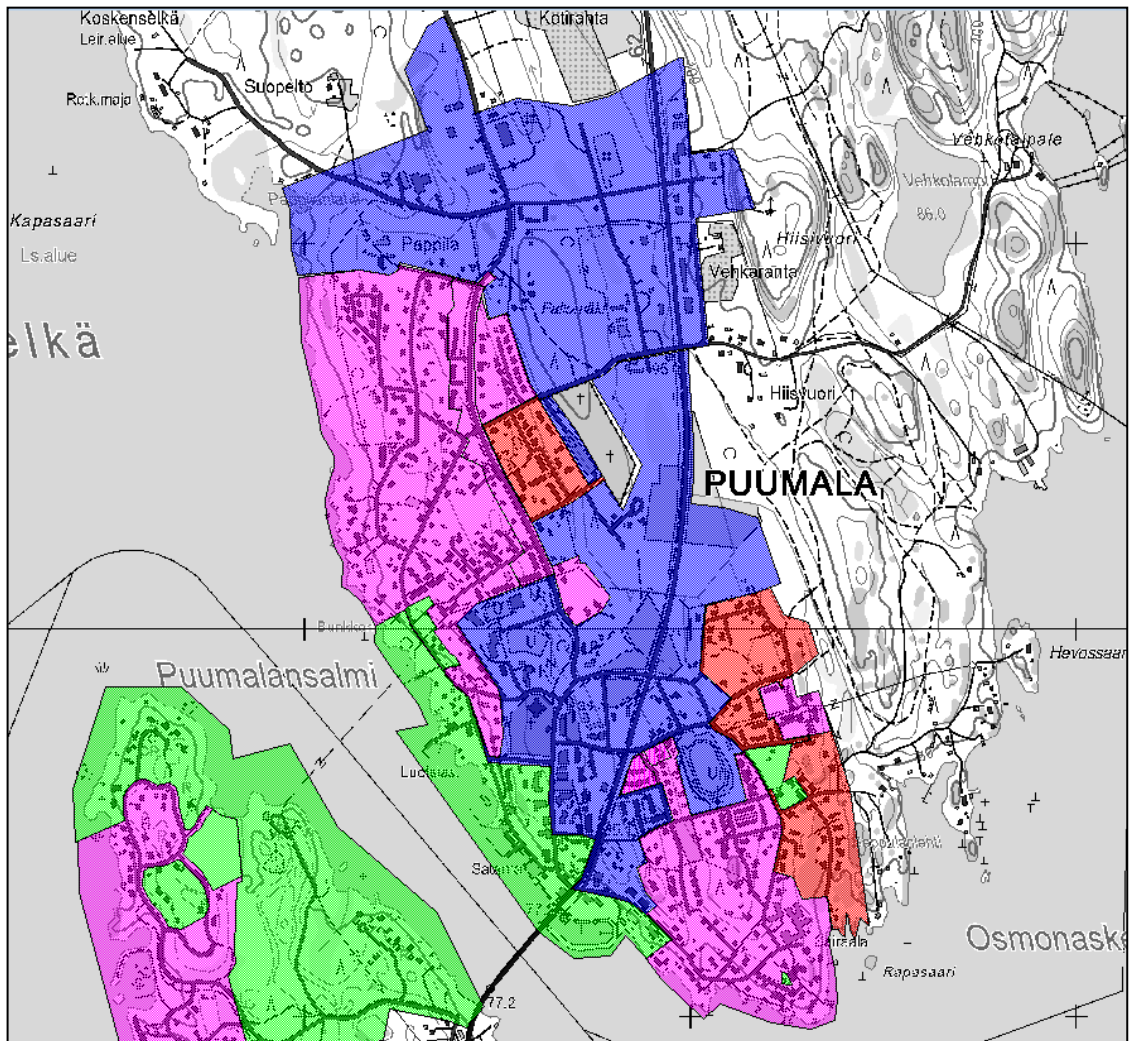
Pääosa asemakaavoista on laadittu 70- ja 80-luvuilla ja 90-luvuilla. 70- ja 80-luvuilla kaavoitus keskittyi Lukkarintien ja Sairaalan lähialueille. 90-luvulla kaavoitettiin Puumalan kirkonkylän suurimmat alueet sekä Sahanlahden ympäristö 2000-luvulla merkittäviä kaavahankkeita on ollut mm. satama-alue.

Oheisessa kartassa on väreillä esitetty erialueiden kaavoitusajankohdat.

1. Punaisilla alueilla asemakaavat on laadittu pääosin 70-luvulla. Tällöin on kaavoitettu mm. Sappulanlahden lähialueet sekä Keskitalonkujan lähialueet.
2. Violetilla on osoitettu 80-luvulla kaavoitetut alueet. 80-luvulla kaavoitus keskittyi Lukkarintien ja Sairaalan lähialueille.
3. 90-luvulla kaavoitetut alueet on osoitettu kartassa sinisellä värillä. Tällöin on kaavoitettu Puumalan kirkonkylän suurimmat alueet. Alueet käsittävät koko ydintaajaman sekä teollisuusalueet taajaman pohjoispuolella.
4. Tummanvihreällä värillä on osoitettu 2000-luvulla kaavoitetut alueet. Merkittävin kaavahanke on ollut satama-alueen kaavoittaminen.

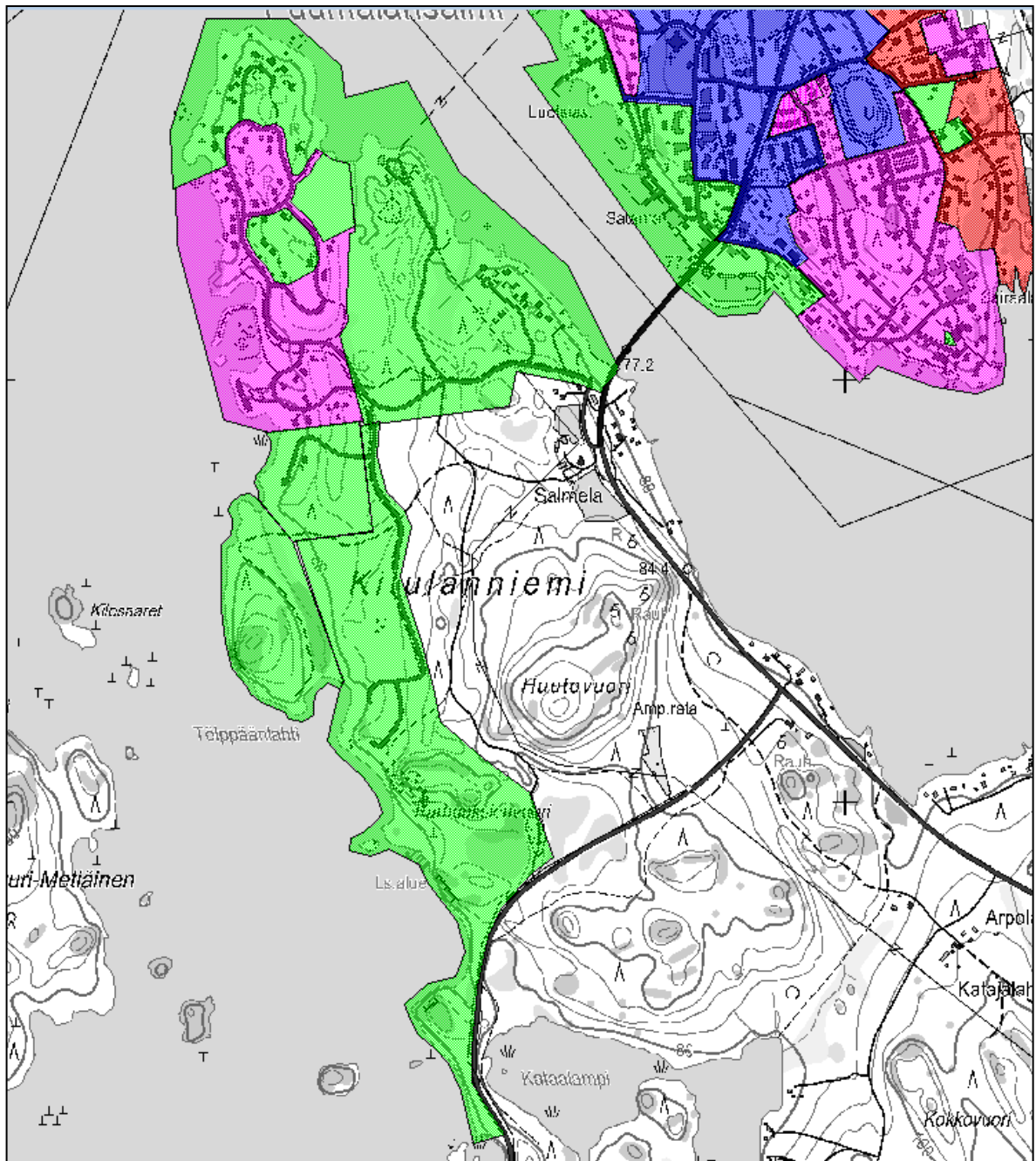
Teemakartan värit kuvaavat myös asemakaavojen ajantasaistamistarpeita. Vanhempien kaavojen osalta kaavojen ajantasaistaminen on jo hyvin todennäköistä. Maankäyttö- ja rakennuslain mukaan: Kunnan tulee seurata asemakaavojen ajanmukaisuutta ja tarvittaessa ryhtyä toimenpiteisiin vanhentuneiden asemakaavojen uudistamiseksi.

Kaavaselostus 12.4.2016



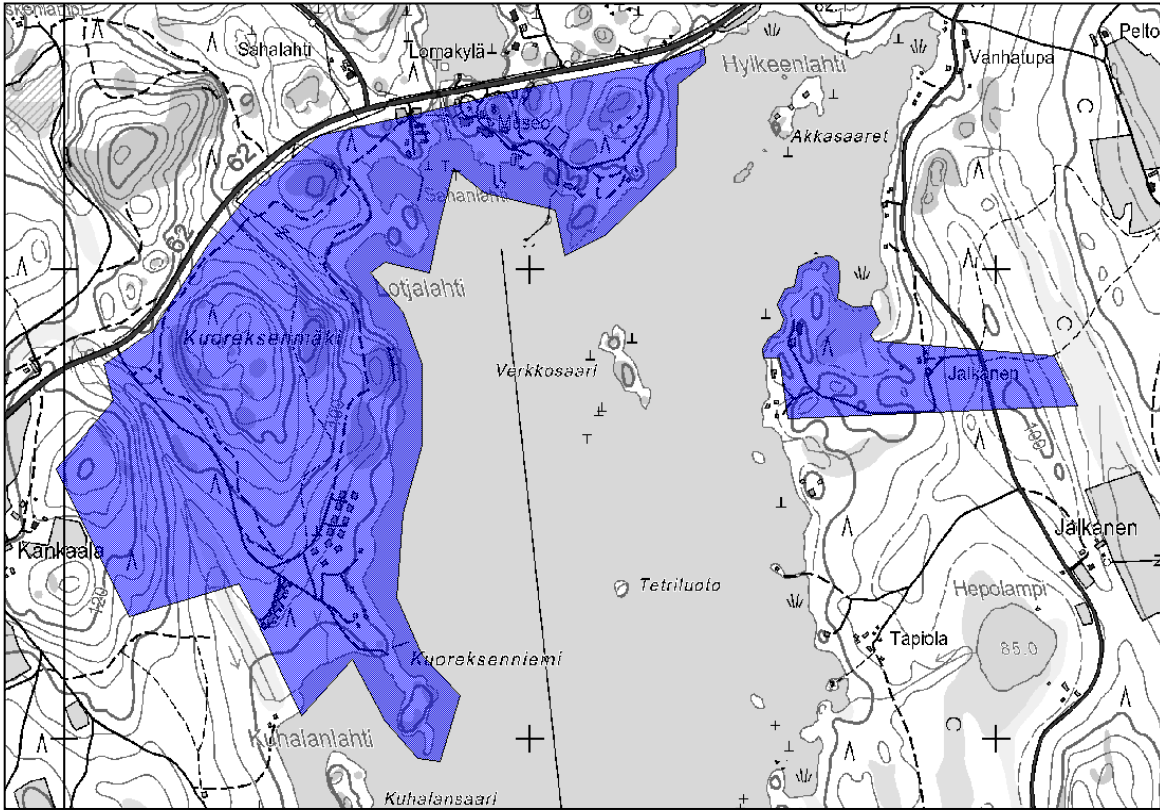
Kuva: Kirkonkylän asemakaavojen laadinta-ajankohdat.

Kaavaselostus 12.4.2016



Kuva: Kirkonkylän asemakaavojen laadinta-ajankohdat, Kitulanniemi.

Kaavaselostus 12.4.2016



Kuva: Sahanlahden alueen asemakaavojen laatimisajankohdat

1.2.6 Rakennusjärjestys

Puumalan kunnanvaltuusto on hyväksynyt rakennusjärjestyksen 2.3.2015. Suunnittelutarveratkaisut tehdään rakennuslupien käsittelyvaiheessa tapauskohtaisesti. Samalla tutkitaan kohdistuuko lupahakemus alueelle jota voidaan pitää Maankäyttö- ja rakennuslain 16 §:n mukaisena suunnittelutarvealueena. Suunnittelutarvealueella rakennuslupan myöntämisestä määrätään Maankäyttö- ja rakennuslain 137 §:ssä.

1.2.7 Pohjakartta

Kaavan pohjakarttana käytetään maanmittauslaitoksen maastotietokantaa, peruskarttarastereita ja kiinteistörekisteriaineistoa.

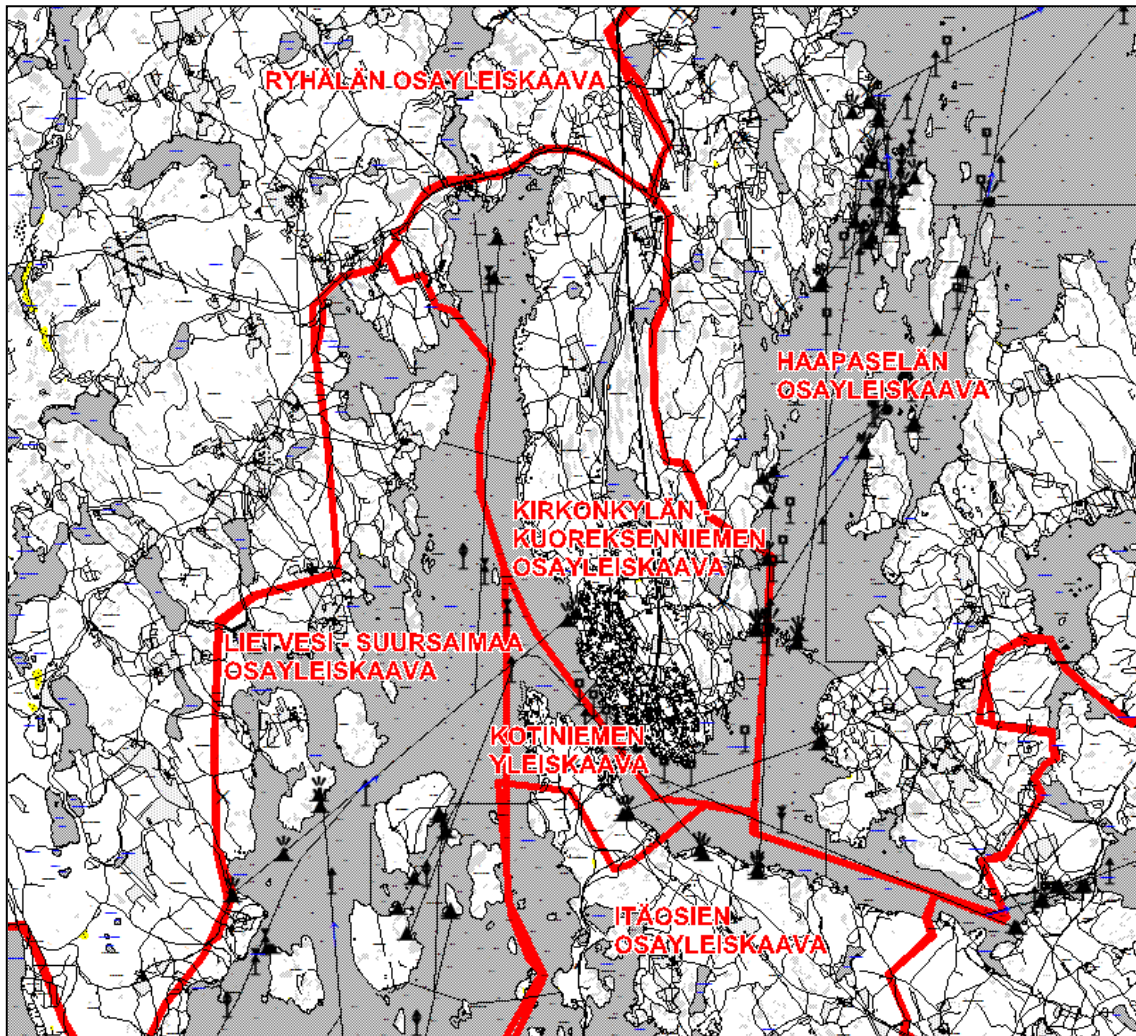
1.2.8 Muut suunnitelmat ja aineistot

Kaavan laadinnassa tullaan hyödyntämään seuraavien aineistojen tietoja:

- Etelä-Savon maakuntakaava (2010)
- Ympäristöselvitys (Sipari 2011, 2012)
- Kulttuuriympäristöselvitys (rakennetun ympäristön selvitys) (Ahola 2012)
- Muinaisjäännösinventointi (Jussila 2011)
- Puumalan Matkailun Master Plan (FCG 2009)

Kaavaselostus 12.4.2016

- Hirvensalmen , Mikkelin, Mäntyharjun, Pertunmaan, Puumalan ja Ristiinan liikenneturvallisuussuunnitelma (Tiehallinto 2008)
- Mikkelin seudun liikennejärjestelmäsuunnitelma
- Savonlinnan seudun rakennemalli
- Museovirasto, kulttuuriympäristö rekisteriportaali
- Kirkonkylä - Kuoreksenniemi osayleiskaava (1994)
- Lähialueen kaavat
- Asemakaavayhdistelmä ja asemakaavan pohjakartta
- Vesihuoltosuunnitelmat
- Kunnan strategiat
- Opaskartta
- Vihreän kullan retkeilyreittikartta (2006)
- Latukartat (www.puumala.fi 2012)
- Suunnistuskartta



Kuva: Puumalan kirkonkylän lähialueiden yleiskaavat.

Kaavaselostus 12.4.2016

2. Lähtökohdat

2.1 Taajamarakenteen ja palveluiden kehitys

Puumalan kirkonkylä eli keskustaajama on kasvanut vesi- ja maareittien solmukohtaan Saimaan rannalle. Taajama on niemessä, jossa rannat ovat tiiviisti rakennettuja lähes koko asemakaavoitetun alueen osalta. Liikekeskusta alkaa kirkonmäeltä ja päättyy entisen lossirannan edustalle. Pääkatu jatkuu niemeen, jossa on pientaloasutusta ja terveysasema. Kirkonkylä on laajentunut rannoilta sisämaahan päin, kallioisilta mäkimailta ja rannoilta sekä maantien varrelta seurakunnan virkatalojen ja torppien entisille pelto- ja metsämaille. Viime vuosituhaten lopulla taajama laajeni myös salmen toiselle puolel, Kitulanniemelle, jonne kerralla suunniteltiin koko niemen laajuinen Kotiniemen asuntoalue.

Puumalanniemi sijaitsee liikenteellisesti edullisessa paikassa vesi- ja maareittien risteyksessä. Salmen kautta kulki jo keskiajan lopulla yleinen tie Savon ja Viipurin linnaläänien välillä; ensimmäinen majatalo perustettiin Puumalaan tiettävästi jo 1500-luvulla. Tärkein Puumalan kestikievari paikoista oli Puumalansalmi. Puumalan syyskäräjien aikaan 1646 oli kievari ”herra Gabrielin” eli kappalaisena toimineen Gabriel Carolinin omistamassa talossa, kirkon pohjoispuolella sijaitsevan peltoalueen pohjoislaidalla.

Puumalan kirkkopitäjä itsenäistyi Säämingistä vuoteen 1617 mennessä; ensimmäinen kirkkoherra muutti Puumalaan viimeistään vuosien 1615-16 vaihteessa, vuonna 1616 seurakunnalla oli jo myös kappalainen ja lukkari. Hiisimäen alue ja siellä sijainnut Hiisimäen pelto oli ollut Laamaisen vanhaa arviokuntaa eli taloa. Kun Puumalan seurakunta 1610-luvulla perustettiin, pakkoluovutettiin nämä ”hiisille omistetut” maat uuden seurakunnan omistukseen; vuodelta 1615 on asiakirjamerkintä Puumalan kirkkoherran virkatalon varauksesta, joka oli tehty autiosta (maksukyvyttömästä verotalosta). Pappila rakennettiin Hiisivuoren juurelle Koikalanjärven (nyk. Lostijärvi) eteläpuolelle. Kappalaisen virkataloksi määrättiin Lauri Penttisen autiotalo Puumalansalmen rannalta vuonna 1652. Vuosisadan jälkipuolella pappiloissa oli jo savupiipulliset tuvat.

Uuden seurakunnan ensimmäisen kirkon rakentamisajasta ei ole tarkkoja tietoja. Sen sijaan jo 1640-luvulla tiedetään kirkon olleen korjauksen tarpeessa. Hautausmaa perustettiin viimeistään 1600-luvun alussa kirkon viereen. Sitä ennen oli ollut yleisenä käytäntönä haudata vainajat saariin, joita oli saatettu kirkon toimesta vihkiä hautausmaiksi. Puumalanniemellä kirkkomaata ympäröi puuaita. Aina 1700-luvulle saakka hautauksia tehtiin myös kirkon lattian alle. Isonvihan aikaan puukirkko joutui venäläisten hävittämäksi. Kun köyhä seurakunta ei kyennyt korjaamaan kirkkoaan, se rappeutui ajan myötä lisää. Lopulta tilalle oli rakennettava uusi kirkko, joka valmistui 1751. Se koki 1789-91 käydyn Kustaan sodan seurauksena saman kohtalon kuin edeltäjänsä. Kolmas, nykyinen puukirkko rakennettiin vuosina 1829-1832 vanhasta kirkosta hieman pohjoiseen kappalaisen virkatalon pellolle. Vuonna 1806 oli kirkkomaalle rakennettu kellotapuli.

Puumala itsenäistyi hallinto- eli veropitäjänä sekä omana oikeus- ja nimismiespiirinään vuosina 1634-35 toteutetun uuden lääninhallinnon järjestämisen jälkeen. Jonkin aikaa kuitenkin kului ennen kuin kirkko- ja hallintopitäjän rajat vakiintuivat yhtenäiseksi kokonaisuudeksi. Puumalassa oli asunut kruunun tehtäviä hoitavia alemman asteen virkamiehiä jo ennen hallinnollista itsenäistymistä. Tiettävästi jo 1500-luvulla istuttiin myös omia käräjiä; tähän asiakirjatietoon liittyvästä perimätiedosta esimerkkinä ns. tuomarinympyröiksi nimetyt paikat, kuten Käräjäkallio Vesiniemen Luukkosen kylässä Soilammen itäpuolella.

Puumalassa, kuten Itä-Suomessa yleensä, asutus on ollut tyypiltään yksittäistaloasutusta. Perheen tai suvun omistuksessa oli yksi verotalo, mutta talouskeskuksessa saattoi olla useampia asuinrakennuksia. Näin ollen

Kaavaselostus 12.4.2016

suvun omistama talorykelmä muodosti toisinaan hyvinkin kylämäisen väestökeskuksen yhteisten peltojen keskelle. Talo muodosti kruunun verokirjoissa ns. arviokunnan, joka oli tavallisesti perustana myöhemmin perustetulle jakokunnalle sekä verotusyksiköksi otetulle talolle (maakirjatalo).

Puumalassa ei ollut aatelisten omistamia kartanoita, vaan maat olivat talonpoikien tai alempien säätyläisten omistuksessa. Tosin 1600-luvulla läänitysjärjestelmä ulottui myös Puumalaan, josta koko nykyinen Anttolan kunta sekä yhteensä noin 40 taloa eri kylistä joutui läänitysmaiksi. Rälssimaat peruutettiin kruunulle 1683. Perintöluontoisiakin taloja alkoi siirtyä 1600-luvulla verojen hoitamattomuuden vuoksi kruunulle, 1700-luvun puoliväliin mennessä oli yli 80 % pitäjän tiloista kruunutiloja. Tilojen lunastaminen takaisin alkoi jo muutaman vuosikymmenen kuluttua, mutta otti lähes vuosisadan ennen kuin neljä viidesosaa tiloista oli lunastettu takaisin perintötiloiksi. Puumalanniemessä Laamalan kymmeneksen vanhat talot olivat siirtyneet talonpoikaisomistuksesta uuden seurakunnan kirkollisvirkataloiksi 1600-luvulla.

Puumalanniemellä, seurakunnan perustamisen myötä kirkonkyläksi muuttuneen Laamalan kymmenkunnan mailla, asutus oli keskittynyt niemen länsirannalle, selänteelle ja rantaan viettäville rinteille. Kirkko rakennettiin rannan suuntaisen selänteen ja sille raivattujen peltojen eteläpäähän. 1640-luvulla piirretyn kartan mukaan peltoaukealla oli kolme taloa. Niistä hieman erillään sijaitsi Kirkkoherran virkatalo.

1700-luvun jälkipuolelle mennessä oli asutusta tullut lisää. Lähinnä kirkkoa ollut talo oli määrätty kappalaisen puustelliksi, ja sitä seuraava talo oli upseerin puustellina. Lukkarin (kellonsoittajan) torppa sijaitsi nykyisen Hiekkarannan pappilan kohdilla. Pappiloiden torppia oli myös kahden viimeksi mainitun talon välillä ja maantien reunassa sekä aivan salmen rannalla molemmin puolin salmen ylityspaikkaa. Kirkonkylälle, kirkolta rantaan vievän maantien varrella oli pitäjätupa, rajatulliasema sekä ”mund boda”, mahdollisesti pitäjänmakasiini.

Puumalan sijainti on ollut sotilaalliselta kannalta uhanalainen mutta rauhanajan vesiliikenteelle edullinen, koska etelän ja pohjoisen Saimaan väliset reitit kulkevat Puumalansalmen kautta. Uudenlaisen vesiliikenteen ensimmäisiä merkkejä olivat Sahanlahdessa toimineen Miettulan sahan purjelotjat. Suomen ensimmäinen höyryalus, tehtailija Arppen rakennuttama Ilmarinen, nähtiin Puumalansalmessa vuonna 1833 aluksen ollessa neitsytmatkallaan Kiteen Puhokselta Joutsenoon. Puumalan kirkonkylän kehittymisen kannalta tärkeä virstanpylväs oli Saimaan kanavan avaaminen liikenteelle 1856. Kanavan vaikutuksesta höyrylaivaliikenne vilkastui Saimaalla, ja Puumalan kirkonkylästä kehittyi asutusta ja yritystoimintaa puoleensa vetänyt sisävesisatama, puutavaran ventisatama ja Kuopio-Pietari laivalinjan pysähdyspaikka. Vuonna 1871 Puumalansalmen rannalle perustettiin yksi Saimaan luotsipiirin yhdeksästä luotsiasemasta. Laivaliikenteen kulta-aikaa kesti 1800-luvun loppupuolelta aina viime sotiin saakka.

Saimaan vesialueen liikenteen kasvu vaikutti Puumalan kirkonkylällä monella tapaa. Työmahdollisuudet lisäsivät asutusta ja vilkas liikenne houkutteli kylälle kauppiaita ja muita yrittäjiä. Salmen rannoille ja kirkonmäen rinteille rakentui tiivis puutaloasutus. Kauppiat varasivat tontit lossille vievän maantien reunasta. 1900-luvun alkupuolella raitilta löytyi kahvila-leipomoita, matkustajakoti, osuuskauppoja, säästöpankki sekä yksityisiä sekatarvialiikkeitä ja erikoisliikkeitä. Isot halkopinot olivat luonnollinen osa silloista sataman rakennettua ympäristöä, samoin laiturit ja kauppiaiden rantamakasiinit. Sataman lähellä rannassa oli myös pienimuotoista teollisuustoimintaa, kuten piensahoja, myllyjä, konepaja ja laivaveistämö sekä Puumalan Osuuskunnan meijeri. Osuuskunta perustettiin 1929 ja meijeritoiminta kesti noin 50 vuoden ajan (1931-81). Kermameijerin toimintaa vaikeuttivat pitkään vaikeat liikenneolosuhteet.

Salmen yli kulki lossi. Rannalla asuvat laiturit I. lossarit kuljettivat matkalaiset salmen yli, ensin lossiveneillä, sitten kapulavetoisilla losseilla ennen moottorikäyttöisen lossin saamista. Viime sotien aikaan

Kaavaselostus 12.4.2016

puolustusvoimat rakensivat proomusillan ja myöhemmässä vaiheessa ponttonisillan omaan käyttöönsä. Puumalansalmen suursillan valmistuttua vuonna 1995 oli koko Suomen päätieverkko vapaa losseista.

Samaan aikaan kun kirkonkylä eli voimakasta kasvukauttaan 1800-luvun jälkipuolella tapahtui muutoksia myös hallinnon puolella. Ensimmäinen maalaiskuntia koskeva kunnallisasetus säädettiin vuonna 1865. Kunta sai oman kirkollisesta jaosta erillisen hallinto-organisaation. Uuden kunnallishallinnon tehtäviin kuului mm. kansanopetuksen järjestäminen. Pitäjän ensimmäinen kunnallinen kansakoulu perustettiin kirkonkylälle vuonna 1875. Julkisuontoiset rakennukset – kunnantupa, lainajvästörakennus ja manttaalikunnan talo sijaitsivat kauppaliikkeiden kanssa saman raitin varrella.

Kyläläisten yhteistoiminnallisuus kanavoitui 1800- ja 1900-lukujen taitteessa yhdistysten perustamiseen, mm. Puumalan Nuorisoseura 1896, Puumalan VPK 1901, Puumalan työväenyhdistys 1905, Puumalan Suojeluskunta 1917 ja Lotta-Svärd-yhdistys 1920. Kirkonkylälle rakennettiin työväentalo ja VPK:n talo. Yhdistystoiminta vilkastui uudelleen viime sotien jälkeen, jolloin perustettiin mm. urheiluseura Puumalan Viri 1944 sekä vanhojen paikallisten perinteiden ylläpitäjäksi Puumala-Seura 1953.

1900-luvun puolessa välissä taajama-alueen asukasluvun kasvaminen sekä vuonna 1931 annettu asemakaava-laki loivat paineita rakentamisen ohjaamiseen. Kunnan ensimmäinen rakennussuunnitelma vahvistettiin 1946.

Sillan rakentamisen jälkeen Puumala on kehittänyt voimakkaasti satama-aluetta sekä sen palveluita. Sataman kehittymisen lähtölaukauksena on ollut lossin siirtyminen pois alueelta.

NYKYTILANNE

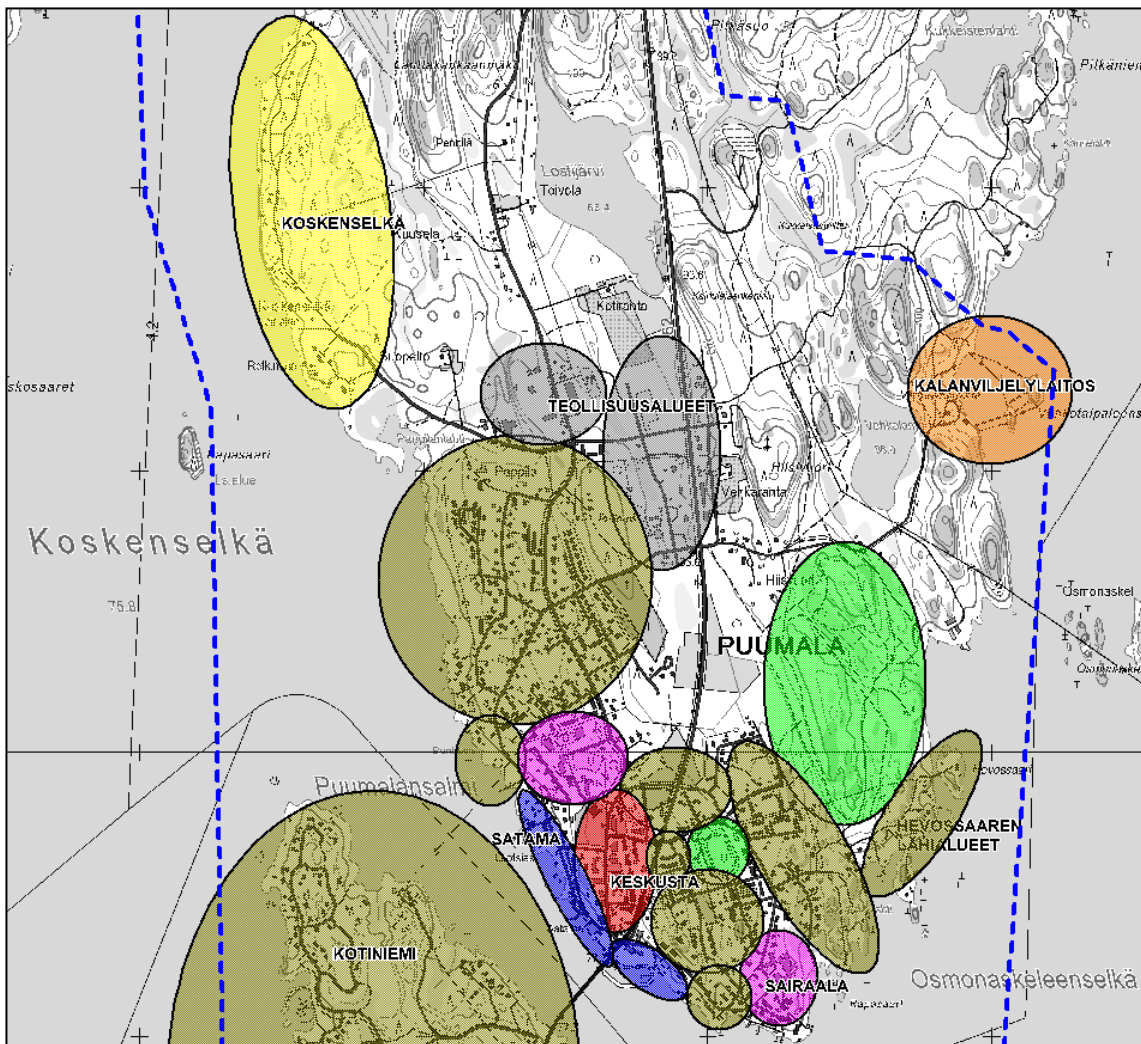
Kaupallinen keskusta on keskittynyt pienelle alueelle torin ja sataman tuntumaan.

Suurinosa taajaman rakennuskannasta on omakotirakentamista. Rivitalot sijaitsevat Vanhan Puumalantien varressa sekä Kenttätien läheisyydessä. Julkisista palveluista terveysasema sijaitsee taajaman itäosassa, Niementien päässä; urheilu- ja tennishalli, koulut ja kansalaisopisto ydintaajaman pohjoispuolella sekä kirjasto ja kunnanvirasto sijaitsee aivan ydinkeskustassa. Taajamassa sijaitsee myös urheilukenttä sekä tenniskentät. Tenniskentät sijaitsevat myös Sahanlahdessa.

Liikuntareitti lähtee urheilukentältä ja sijaitsee taajaman itäpuolella. Liikuntareitin jatkeena on talvisin Kukkeisten hiihtolenkki.

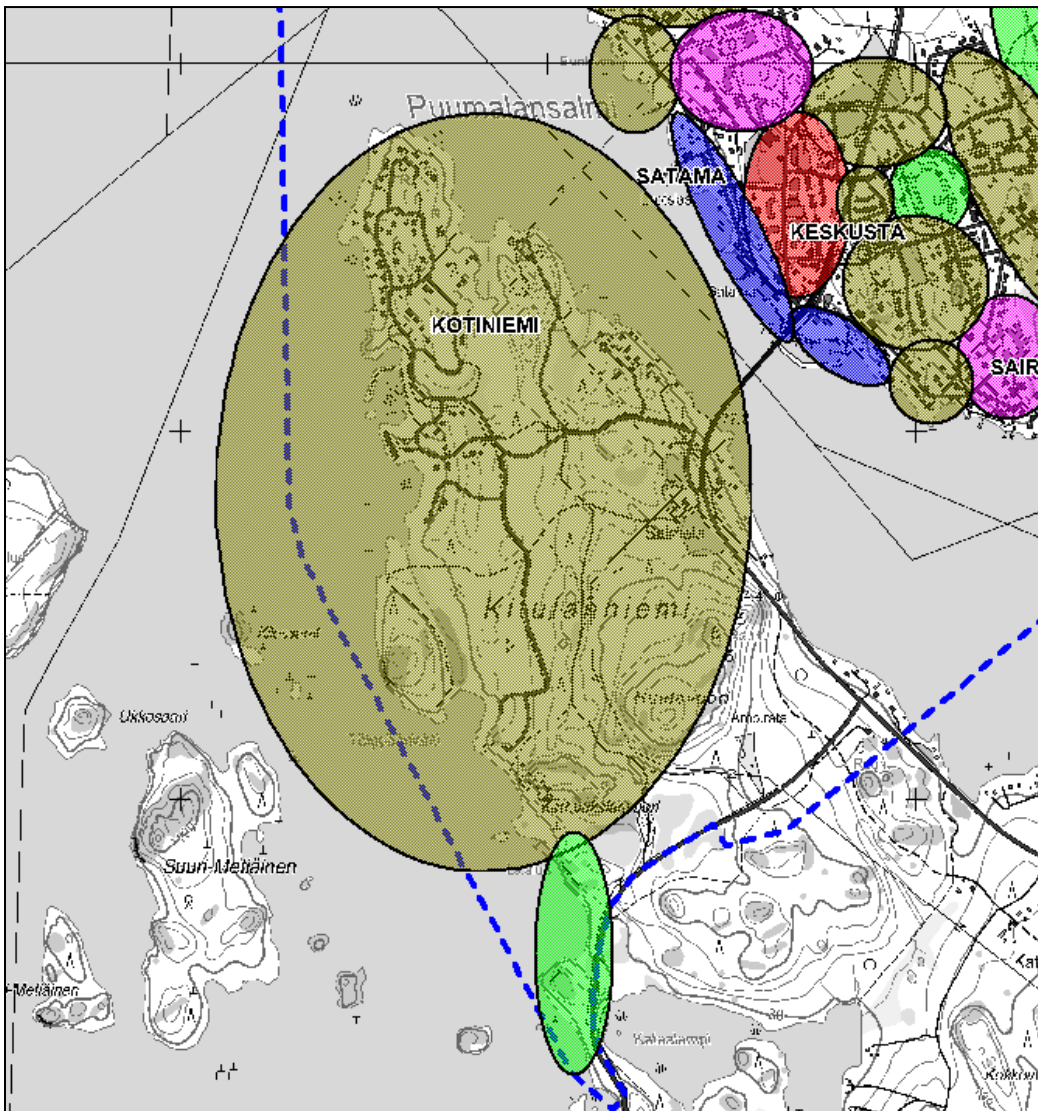
Kunnan taajamarakenteesta saa hyvän kuvan opaskartasta. Taajaman kehittymistä ja laajenemista on tarkasteltu myös edellisessä 1990-luvun alkupuolella laaditussa taajamayleiskaavassa.

Kaavaselostus 12.4.2016



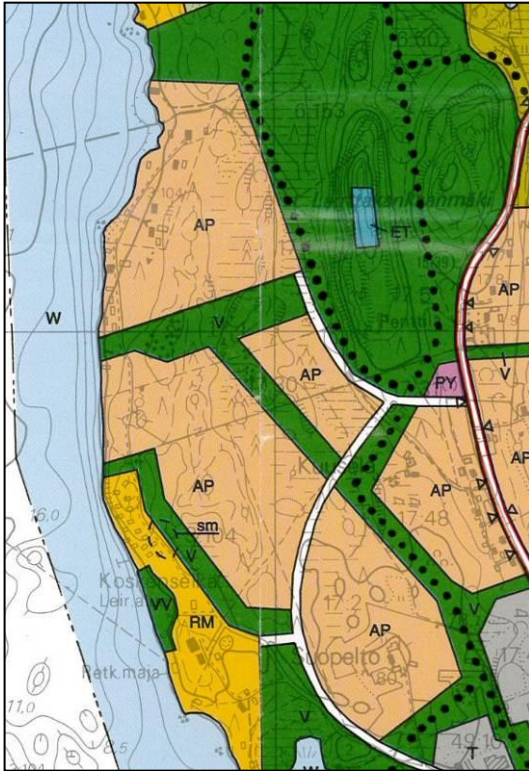
Kuva: Nykyinen aluerakenne karkeasti yleistettynä. Ruskealla on osoitettu asuinalueet, vihreällä virkistysalueet, punaisella keskusta-alueet, sinisellä satama-alueet violetilla palvelualueet, harmaalla teollisuusalueet, keltaisella matkailupalveluiden alueet ja oranssilla kalanviljelylaitos

Kaavaselostus 12.4.2016



Kuva: Nykyinen aluerakenne karkeasti yleistettynä Kotiniemen osalta. Ruskealla on osoitettu asuinalueet ja vihreällä virkistysalueet

Kaavaselostus 12.4.2016

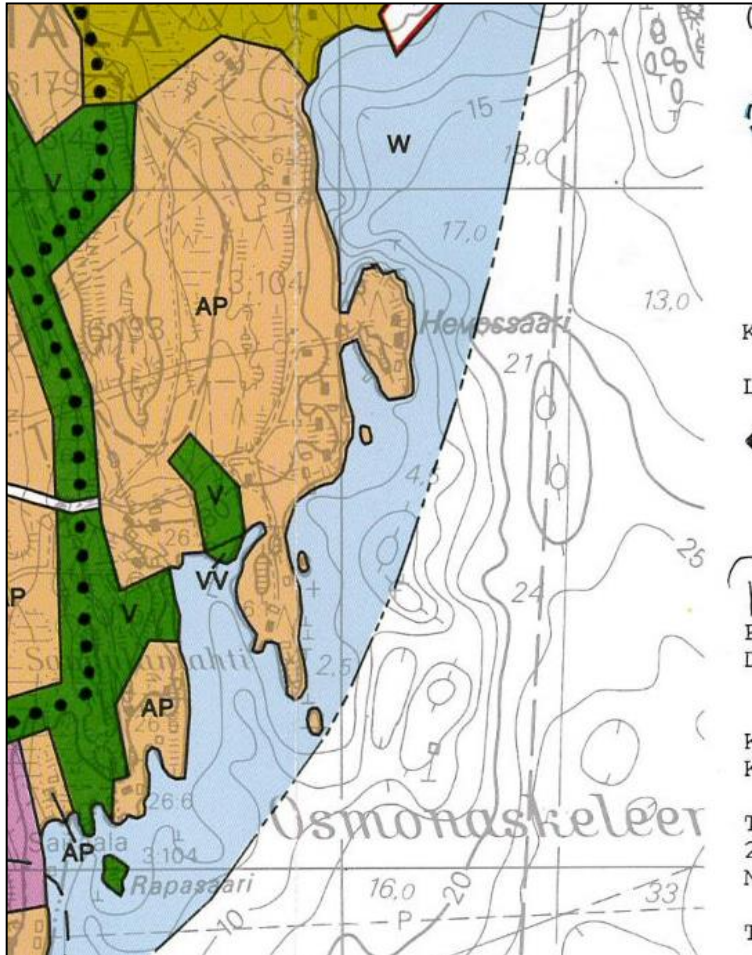


Kuva: Ote vuoden 1994 yleiskaavasta Koskenselän alueelta.

Hevossaaren alueet

Hevossaaren alue on voimassa olevassa yleiskaavassa osoitettu asuinrakennus käyttöön. Alueelle on rakentunut omakotitaloja aivan rannan tuntumaan. Sisämaan alueet eivät ole toteutuneet.

Kaavaselostus 12.4.2016

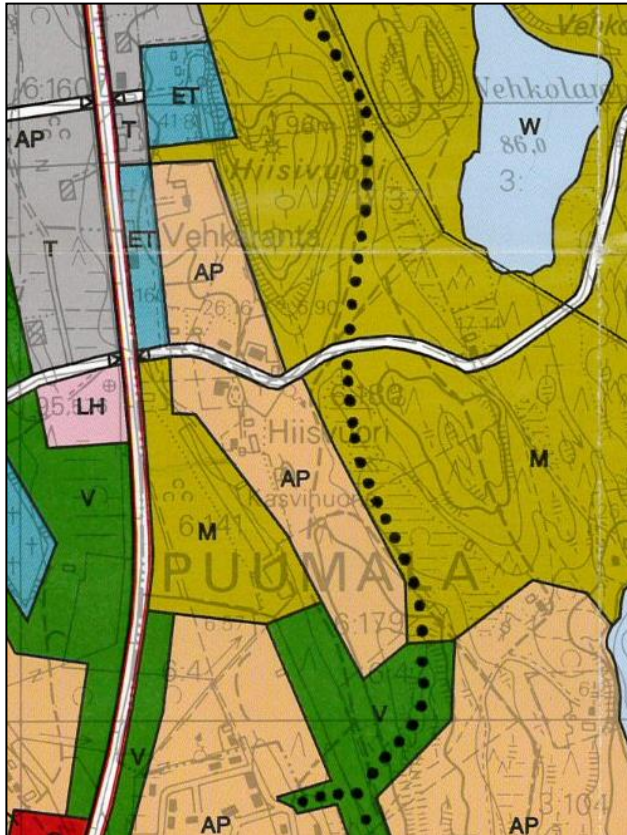


Kuva: Ote vuoden 1994 yleiskaavasta Hevossaaren alueelta.

Hiisivuoren alueet

Voimassa olevassa yleiskaavassa Hiisivuoren alueet on osoitettu asuinkäyttöön. Alueella ei ole käytännössä tapahtunut rakentamista edellisen yleiskaavan laadinnan jälkeen.

Kaavaselostus 12.4.2016



Kuva: Ote vuoden 1994 yleiskaavasta Hiisivuoren alueelta.

Puumalan kunta on kaavoittanut voimakkaasti Kotiniemen aluetta Puumalansalmen eteläpuolella. Suurin osa vapaista tonteista on 2000-luvulla laadittujen kaavojen alueella (kts. s. 9). Kysyntä onkin edellisen yleiskaavan laadinnan jälkeen kohdistunut juuri tänne Kotiniemen alueelle, jolloin muut taajaman uudet asuinalueet eivät ole kehittyneet samalla tavalla

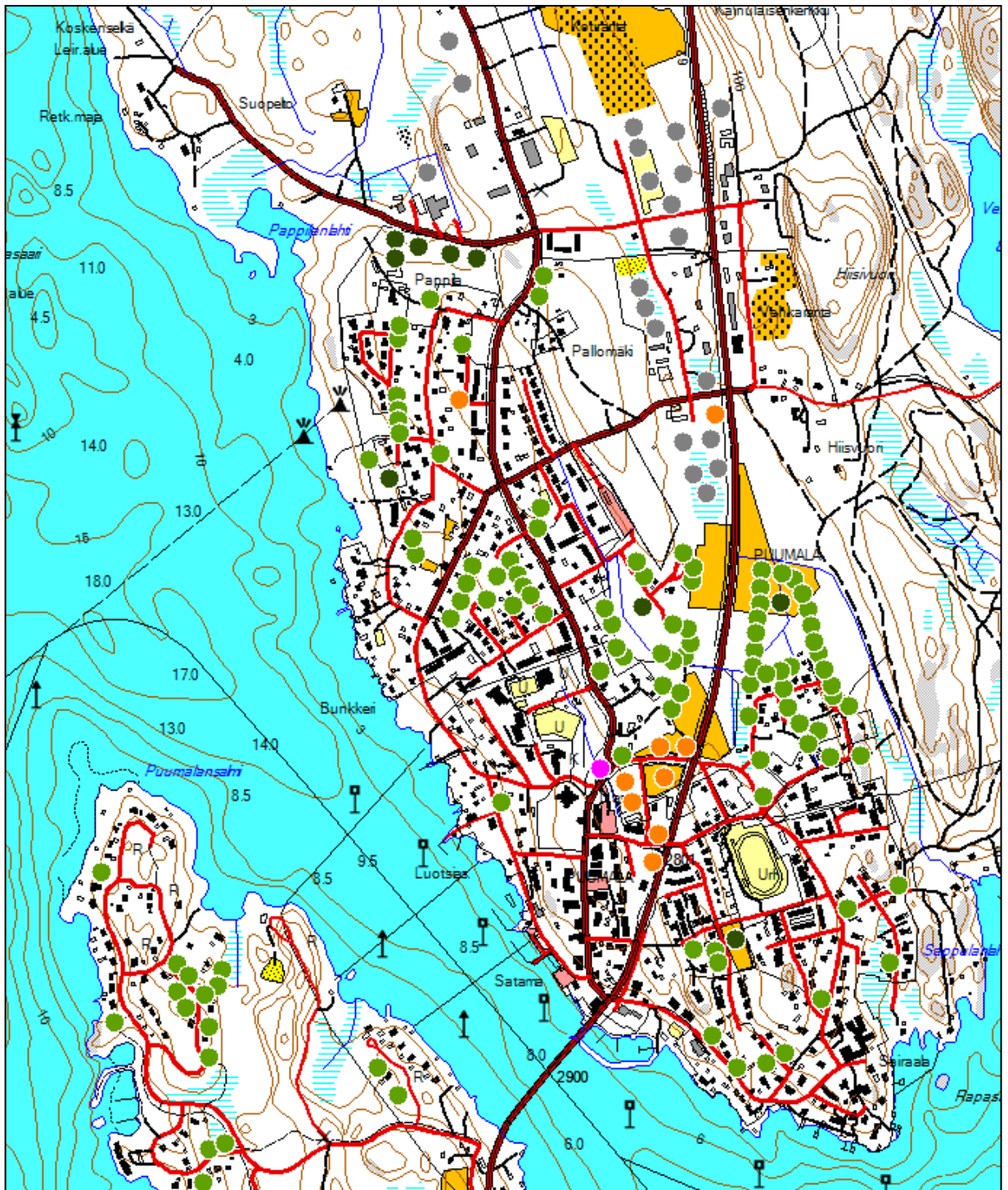
2.3 Tonttireservi

Asemakaavassa on rakentamattomia paikkojen jakauma seuraava:

- Omakotitalon rakennuspaikat 182 kpl
- Rivitalojen rakennuspaikat 9 kpl
- Liikerakennusten rakennuspaikat 9 kpl
- Teollisuuden rakennuspaikat 20 kpl
- Julkisten rakennusten rakennuspaikat 2 kpl

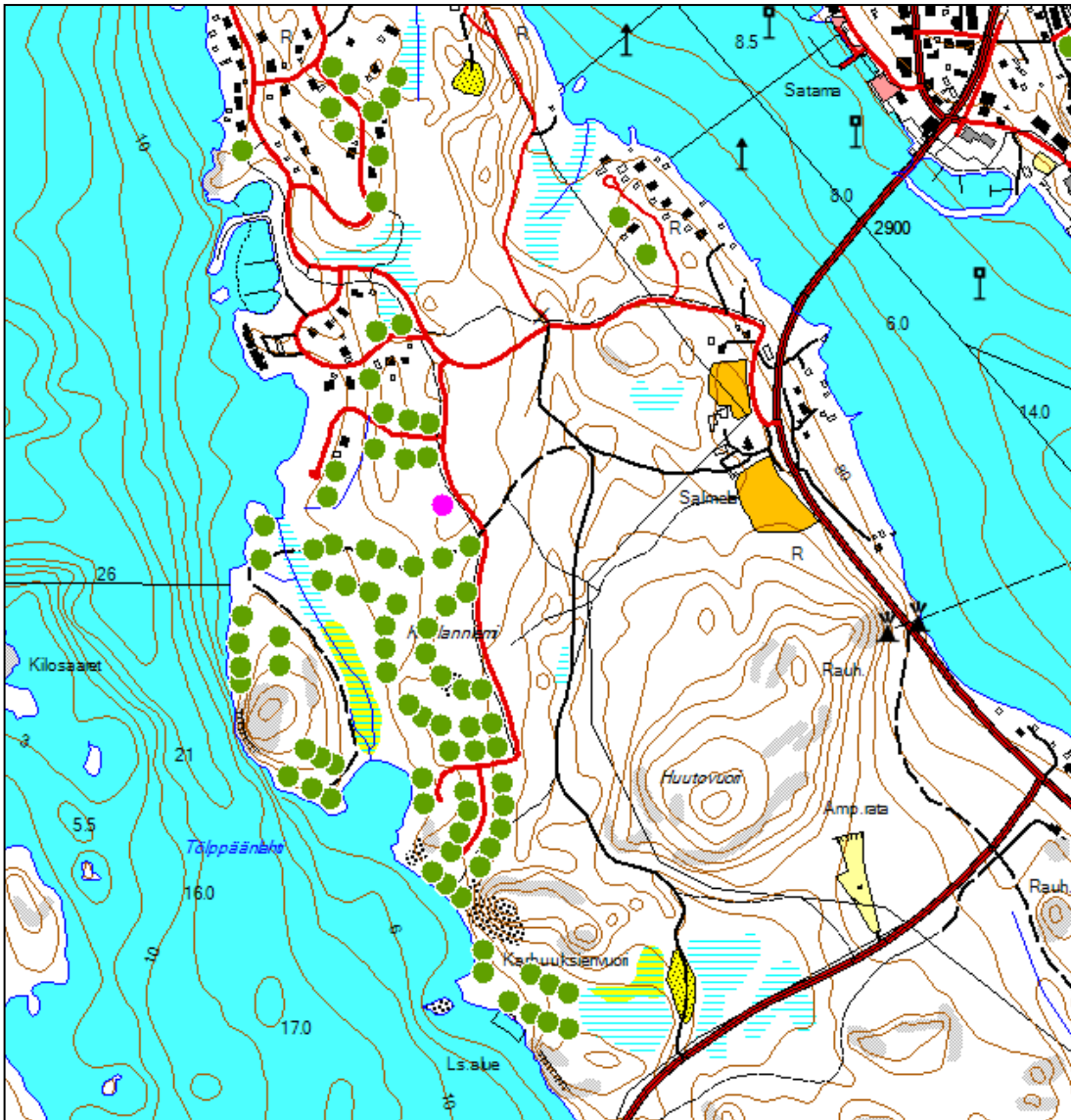
Kunnan omistuksessa asemakaava-alueella on n. 70 omakotitalotonttia.

Kaavaselostus 12.4.2016



Kuva: Rakentumattomat asemakaavoitetut tontit asemakaavoissa. Vaalean vihreällä on osoitettu asuinrakennuspaikat, tumman vihreällä rivitalojen rakennuspaikat, keltaisella liikerakennuspaikat, harmaalla teollisuuden rakennuspaikat ja violetilla julkisten rakennusten rakennuspaikat.

Kaavaselostus 12.4.2016



kuva: Rakentumattomat asemakaavoitetut tontit asemakaavoissa Kotiniemen eteläosasta. Vaalean vihreällä on osoitettu asuinrakennuspaikat ja violetilla julkisten rakennusten rakennuspaikat.

Alueiden toteutumattomuus johtuu asemakaavojen vanhentuneisuudesta sekä yksityisten maanomistajien myyntihaluttomuudesta. Vanhentuneisuuteen pystytään vaikuttamaan uudistamalla asemakaavoja. Samalla keinolla pystytään myös vaikuttamaan yksityisten myyntihalukkuuteen.

Yksityisten alueita kaavoitettaessa tai tontireservin käyttöönotossa kunnalla on useita erilaisia keinoja. Maakauppojen lisäksi maankäyttö- ja rakennuslaki mahdollistaa maankäyttösopimusten teon. Tällaisella sopimuksella sovitaan miten alue rakennetaan ja kuinka kustannukset esimerkiksi kunnallistekniikasta jaetaan. Myös tuottojen jaosta sovitaan kirjallisesti. Maankäyttö- ja rakennuslaki mahdollistaa kaavan laatimisesta aiheutuneet kustannukset maanomistajalta.

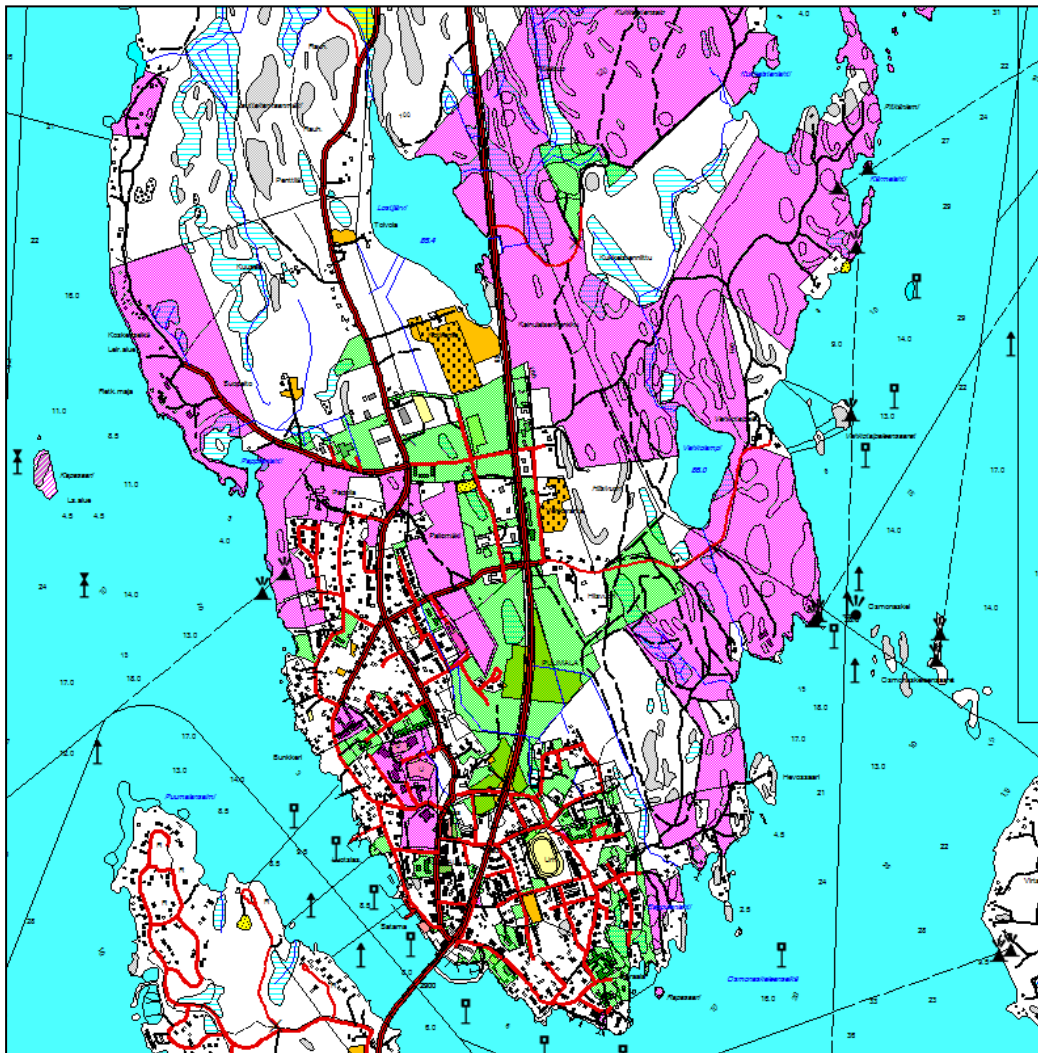
Kaavaselostus 12.4.2016

Huomioitavaa on että rakentamattomista tonteista 81 kpl sijaitsee Kotiniemen eteläosan alueella. Tälle alueelle kunta on laadittanut asemakaavan vuonna 2000-luvulla. Tonttien myynti on vasta käynnistynyt ja on odotettavissa, että tontit tulevat menemään kaupaksi ja rakentumaan.

Tonttikauppa käy Kotiniemen alueella vilkkaasti ja tilanne elää koko ajan. Kotiniemi on kunnan asumisen painopistealue ja alueella on riittävästi tonttireserviä koko yleiskaavan tarkasteluajanjaksolle.

2.4 Maanomistus

Oheisessa kartassa on esitetty maanomistus taajama-alueella. Kunnan ja omistamat maa-alueet on esitetty vihertävällä ja Puumalan seurakunnan maa-alueet violetillä värillä.



Kaavaselostus 12.4.2016

2.5 Liikuntareitistöt ja virkistys

Suunnittelualueella on kattava ulkoilu- ja liikuntareitistö. Urheilukentältä lähtee kuntopolut ja talvisin Kukkeistenlenkille tehdään hiihtoladut. Keskustan – Sahanlahden alueella sijaitsee myös Elsa Heporaudan polku –niminen ulkoilureitti.

Imatrantie – Lietvedentie on merkittävä pyöräilyreitti.

Saimaan läheisyys mahdollistaa monipuolisen vesireikelyn ja –matkailun alueella.

Puumalan taajamarakenne mahdollistaa monipuolisen kevyenliikunnan harrastamisen alueella. Suunnittelualueella on kattava kevyenliikenteen verkosto.

2.6 Väestö ja työpaikat

Puumalan kunnan väkiluku on vähentynyt ollut pidemmän aikaa laskusuunnassa. Tällä hetkellä kunnan asukasluku n. 2300 asukasta.

Ennusteen mukaisesti kunnan väkiluku 2020 luvulla olisi n. 2000 henkilöä, 2030 luvulla n. 1700 henkilöä ja 2040 luvulla n. 1600 henkilöä. (Lähde: Tilastokeskus, Väestöennuste 2012)

Suuri osa kunnan väestömäärästä asuu taajama-alueella. Odotettavissa on, että jatkossakin väestö keskittyy palveluiden läheisyyteen. Tämä johtuu osittain väestön ikääntymisestä.

2.6.1 Elinkeinorakenne

Kunnan elinkeinorakenne on seuraava:

Maa- ja metsäteollisuus 24 %

Julkinen hallinto 28 %

Palvelut 23 %

Teollisuus 5 %

Muut 13 %

2.6.2 Koulut ja päiväkodit

Suunnittelualueella toimii yhtenäiskoulu ja päiväkotit. Yhtenäiskoulussa on oppilaita n. 140. Alle kouluikäisiä on Puumalassa tällä hetkellä alle 100.

2.7 Luonnonympäristö

Suunnittelualueen luonnonympäristön on inventoinut taajaman ydinalueen osalta Jouko Sipari kesän 2011 ja 2012 aikana. Inventointi keskittyi kasveihin ja lintuihin, mutta lajistoa (lähinnä nisäkkäät ja nisäkkäistä erityisesti liito-orava) seurattiin kasvillisuuskartoituksen yhteydessä. Kasvilajisto tutkittiin kartoittamalla alue systemaattisesti osa-alueittain kesä-heinäkuun aikana rauhoitettujen ja uhanalaisten lajien toteamiseksi. Varsinainen inventoikausi oli heinäkuu. Kartoituksen yhteydessä tutkittiin alueelta myös mahdolliset rauhoitettavat tai suojelua vaativat biotoopit (mm. pienvedet) sekä mahdolliset uhanalaisille lajeille soveltuvat elinympäristöt, merkittävät maisemakokonaisuudet sekä mahdolliset muut arvokkaat luontotekijät sekä arvioitiin alueen maaperä- ja vesiolosuhteita ekologiselta kannalta.

Kaavaselostus 12.4.2016

Lintukartoitus suoritettiin neljänä eri kertana touko-kesäkuun aikana siten, että kaksi kartoituskertaa oli touko-kesäkuun vaihteessa (toukokuun neljäs viikko ja kesäkuun toinen viikko) ja kaksi kesä-heinäkuun vaihteessa (kesäkuun kolmas ja heinäkuun ensimmäinen viikko). Kartoitus suoritettiin käymällä suunnittelualue systemaattisesti läpi siten, että osa-alueet käytiin läpi eri vuorokauden aikoina lajien erilaiset vuorokausiaktiivisuudet huomioiden. Lintukartoituksen tuloksia täydennettiin kasvikartoituksen yhteydessä, jolloin oli mahdollista seurata mm. lajien pesimistä suunnittelualueella. Inventoinnissa on hyödynnetty myös aiempien inventointien yhteydessä tehtyjä havaintoja suunnittelualueelta, suunnittelualueesta tehtyjä muita selvityksiä (Kettunen 2009) sekä harrastajien tekemiä havaintoja suunnittelualueella (Tiira, Hatikka).

Liito-oravan mahdollista esiintymistä suunnittelualueella seurattiin aktiivisesti tarkastamalla kaikki kolopuut, kaikki halkaisijaltaan yli 30-senttiset lehtipuut, erityisesti kookkaat haavat, koivut ja tervalepät sekä jos havaittiin lajille sopiva elinympäristö, jolloin alue käytiin systemaattisesti läpi mahdollisten jälkien ja jätösten löytämiseksi. Koska suurin osa suunnittelualueen metsistä on liito-oravalle soveltumatonta, keski-ikäistä mäntymetsää, liito-oravasta on maininta raportissa vain, jos on todettu sovelias elinympäristö tai kolopuita tai jos itse laji on todettu. Luonnonoloista johtuen kasveista erityisesti seurattiin mahdollista kangasvuokon (*Pulsatilla vernalis*) esiintymistä alueella.

Maaperä- ja valuma-aluehavainnot tehtiin kasvilisuuskartoituksen yhteydessä vertaamalla tehtyjä maastohavaintoja karttojen ja muiden lähteiden tietoihin. Maastohavaintojen yhteydessä kiinnitettiin erityisesti huomiota paitsi aiemman maankäytön vaikutuksiin myös mahdollisiin tulevan maankäytön riskeihin. Havainnot ja mahdolliset johtopäätökset (suositukset) on esitetty raportissa ja suosituksia vastaavat alueet on merkitty karttaliitteisiin.

Kotiniemen alueelta luontoinventointi on suoritettu vuonna 2006 ja 2012.

Tähän kappaleeseen on koottu merkittävimmät luontoinventointien havainnot. Raportit inventoinneista ovat liitteenä.

LAINSÄÄDÄNNÖLLISTÄ TAUSTAA YMPÄRISTÖTIEDON KÄSITTELYÄ VARTEN

Maankäyttö- ja rakennuslaki (MRL)

Maankäyttö- ja rakennuslain yleinen tavoite on ”järjestää alueiden käyttö ja rakentaminen niin, että siinä luodaan edellytykset hyvälle elinympäristölle sekä **edistetään** ekologisesti, taloudellisesti, sosiaalisesti ja kulttuurisesti kestävää kehitystä (1§ 1 mom.). Alueiden suunnittelun tavoitteena on lisäksi **edistää** ”luonnon monimuotoisuuden ja muiden luonnonarvojen säilymistä”.

Luonnonsuojelulaki (LsL)

Rauhoitetut luonnontyypit:

Vuoden 1997 alussa voimaan astuneessa luonnonsuojelulain (20.12.1996/1096) 29 §:ssä luetellaan 9 luonnontyyppiä, joita ei saa muuttaa niin, että luontotyyppin ominaispiirteiden säilyminen kyseisillä alueilla vaarantuu:

- luontaisesti syntyneet, merkittävilta osin jaloista lehtipuista koostuvat metsiköt
- pähkinäpensaslehdot
- tervaleppäkorvet

Kaavaselostus 12.4.2016

- luonnontilaiset hiekkarannat
- merenrantaniityt
- puuttomat tai luontaisesti vähäpuustoiset hiekkadyynit
- katajakedot
- lehdesniityt
- avointa maisemaa hallitsevat suuret yksittäiset puut tai puuryhmät

Uhanalaiset ja erityisesti suojeltavat lajit:

Uhanalaisista ja erityisesti suojeltavista lajeista säädetään luonnonsuojelulain 46 § ja 47 § ja -asetuksen 21 § ja 22:ssä. Erityistä suojelua vaativat lajin säilymiselle tärkeän esiintymispaikan hävittäminen ja heikentäminen on kielletty.

Suunnittelualueelta ei ole tavattu em. lajeja.

Luontodirektiivin lajit

EU:n luontodirektiivin liitteessä IV(a) tarkoitettujen eläinlajeihin kuuluvien yksilöiden selvästi luonnossa havaittavien lisääntymis- ja levähdyspaikkojen hävittäminen ja heikentäminen on kielletty (luonnonsuojelulaki 49 § ja -asetuksen liite 5)

Suunnittelualueella ei ole tavattu em. lajeja.

Lintudirektiivin lajit

EU:n Neuvoston direktiivi luonnonvaraisten lintujen suojelusta (79/409/ETY) eli lintudirektiivi säättää, että ”tämän direktiivin liitteessä 1. mainittujen lajien elinympäristöjä on suojeltava erityistoimin, jotta varmistetaan lajien eloonjääminen ja lisääntyminen niiden levinneisyysalueella” (4. artikla).

Suunnittelualueelta ei ole tavattu em. lajeja.

Natura 2000-ohjelma

Jos hanke tai suunnitelma joko yksistään tai tarkasteltuna yhdessä muiden hankkeiden ja suunnitelmien kanssa todennäköisesti merkityksellisesti heikentää valtioneuvoston Natura 2000 -verkostoon sisällytetyn alueen luonnonarvoja, hankkeen toteuttajan tai suunnitelman laatijan on, jollei hankkeeseen ole sovellettava ympäristövaikutusten arviointimenettelystä annetun lain (468/94) 2 luvussa tarkoitettua arviointimenettelyä, asianmukaisella tavalla arvioitava nämä vaikutukset. Sama koskee sellaista hanketta tai suunnitelmaa alueen ulkopuolella, jolla todennäköisesti on alueelle ulottuvia vaikutuksia (LsL 65§).

Suunnittelualue rajautuu ja sisältyy osittain Katosselkä – Tolvanselkä sekä Lietveden Natura-alueisiin. Alueet on otettu mukaan Natura-ohjelmaan luontodirektiivin perusteella.

Valtakunnalliset suojeluohjelmat

Maassamme on laadittu suojeluohjelmat soille, lintuvesille, lehdoille, harjuille, rannoille ja vanhoille metsille. Valtioneuvoston hyväksymään luonnonsuojeluohjelmaan kuuluvalla alueella ei saa suorittaa sellaista toimenpidettä, joka vaarantaa alueen suojelun tarkoituksen (LsL 9§).

Kaavaselostus 12.4.2016

Suunnittelualueella ei sijaitse valtakunnallisten suojeleuhjelmien alueita.

Vesilain nojalla rauhoitetut ympäristötyypit

Vesilain 15 a §:n mukaan ”toimenpide, joka vaarantaa enintään kymmenen hehtaarin suuruisen fladan tai kluuvijärven taikka muualla kuin Lapin läänissä enintään yhden hehtaarin suuruisen lammen tai järven säilymisen luonnontilaisena, on kielletty...”.

Lisäksi ojaa, noroa ja sellaista vesiuomaa, jossa ei jatkuvasti virtaa vettä eikä runsasvetisimpänäkään aikana ole riittävästi vettä veneellä kulkea tai uiton toimittamista varten ja jota kalakaan ei voi sanottavassa määrin kulkea, ei saa muuttaa niin, että uoman säilyminen luonnontilaisena vaarantuu. Sama on voimassa luonnontilaisesta lähteestä (Vesilaki 2 §, 17 §, 17 a §).

Suunnittelualueella ei tunneta em. kohteita.

Metsälain erityisbiotoopit

Metsälain (12.12.1996/1093) 10 §:ssä todetaan, että ”Metsiä tulee hoitaa ja käyttää siten, että yleiset edellytykset metsien biologiselle monimuotoisuudelle ominaisten elinympäristöjen säilymiselle turvataan.” Sen jälkeen luetellaan seitsemän metsien monimuotoisuuden kannalta erityisen tärkeää elinympäristöä:

- lähteiden, purojen ja pysyvän veden juoksu-uoman muodostavien norojen sekä pienten lampien välittömät lähiympäristöt
- ruoho- ja heinäkorvet, saniaiskorvet sekä lehtokorvet ja Lapin läänin eteläpuolella olevat letot
- rehevät lehtolaikut
- pienet kangasmetsäsaarekkeet ojittamattomilla soilla
- rotkot ja kurut
- jyrkänteet ja niiden välittömät alusmetsät
- karukkokankaita puuntuotannollisesti vähätuottoisemmat hietikot, kalliot, kivikot, louhikot, vähäpuustoiset suot ja rantaluhdat

Elinympäristöjen tunnusmerkkejä on tarkemmin luonnehdittu metsäasetuksen 7 §:ssä.

Suunnittelualueella sijaitseva Pappilantien – Hiekkarannantien tervaleppäkorpi puroineen ja lauttakankaanmäki ovat metsälain mukaisia kohteita.

Maisemallisesti arvokkaat harjualueet

Maa-aineslakia sovelletaan kiven, soran, hiekan, saven ja mullan ottamiseen poiskuljetettavaksi taikka paikalla varastoitavaksi tai jalostettavaksi (MaL 1 §). Maa-aineslaissa tarkoitettuja aineksia ei saa ottaa niin, että siitä aiheutuu mm. kauniin maisemakuvan turmeltumista, luonnon merkittävien kauneusarvojen tai erikoisten luonnonesiintymien tuhoutumista taikka huomattavia tai laajalle ulottuvia vahingollisia muutoksia luonnonolosuhteissa (MaL 3 §).

Suunnittelualueella ei ole edellä mainittuja kohteita.

Kaavaselostus 12.4.2016

Luonto- ja maisema-arvoiltaan arvokkaat kohteet on esitetty karttaliitteellä. Samassa kartassa on esitetty myös ehdotus ekologisista yhteyksistä.

- Hiisivuori
- Vehkolammen kalliomäet
- Kalankasvattamon kalliosaaret
- Koskenselän harju
- Lauttakankaanmäki
- Särkijärven vuori
- Hepolampi
- Metiäislammen eteläranta
- Jalkasen niemi
- Sahanlahden itärannan kalliokumpareet ja kallioniemet
- Kuoreksenniemen kalliojyrkäne

2.8 Kulttuuriympäristö

Puumalan ydintaajama lukeutuu valtakunnallisesti merkittävään rakennettuun kulttuuriympäristöön.

Yleiskaavatyön yhteydessä alueella on laadittu kulttuuriympäristöselvitys (rakennetun ympäristön selvitys) vuonna 2012. Kulttuuriympäristöselvityksessä (rakennetun ympäristön selvitys) on esitetty seuraavat Puumalan taajamalle ominaiset kulttuurihistorialliset ja maisemalliset piirteet:

TEEMA	TARKASTELTAVAT YMPÄRISTÖTEKIJÄT	HAVAITUT YMPÄRISTÖPIIRTEET JA ARVOT
Maisemarakenteen vaikutus maankäyttöön ja elinkeinotoimintaan	maaperä: moreeni, kallio, hiekkä, sora maaperä: hiesu, eloperäiset maalajit	Vanhin asutus ja viljelysmaat keskittyvät viljeltyjen moreeniselänteiden rintelle: Kirkonkylän vanhimmat tiiviin kyläasutuksen alueet (tilattomia) sijaitsevat kallioisella rantavyöhykkeellä: Niementie, Keskustie. Pieniä hiesu- ja turvemaa-alueita on raivattu niittyistä pelloiksi, mm. kirkonkylällä, Luukkosen kylällä

Kaavaselostus 12.4.2016

	vesistö: järvet	Saimaalla asutus hakeutunut liikkumisen ja elinkeinotoiminnan harjoittamisen kannalta edullisille paikoille vesistöjen äärelle, niemiin, saariin ja suojaisiin lahtiin: vanhoihin elinkeinoiniin liittyvät rantarakennukset Puumalanniemen kärjessä ja salmen rannalla.
	vesistö: koski	Vesivoimaa hyödynnetty Miettulankoskessa:
Liikenne	Yleiset valtatiet	Sahanlahti. Olavinlinnan ja Viipurin linnan välinen valtatie: kantatie 62 Luukkosenkylältä etelään - Vanha Puumalantie -Keskustie - Imatrantie.
	Kylätiet	Lampilasta Hylkeenlahteen vievä kylätie. Kirkonkylässä vanhoihin kyläteihin pohjautuvat kadut: Niementie, Pappilantie, Kappalaisenkuja ja Hiekkarannantie.
	Vesitiet	Asutus tukeutuu sekä maa- että vesireitteihin.
Asutus, Kylärakenne	Kylätontti	Kirkonkylän satama <i>[Ei ryhmäkylää]</i> Kirkonkylän vanhimmat tiedossa olevat talonpaikat kirkon pohjoispuolella, maantien ja rannan välissä olleella peltoaukealla.
	Yksinäistaloasutus	Jo ennen isojakoa perustettujen yksittäistalojen - edelleen asuttuja - asuntotontteja: Lampila ja Luukkosenkylän Oivila.
	Torpat	Kirkollisvirkatalojen torpanpaikat Vanhan Puumalantien varrella: Ylä-Kokkola, Keskitalo, Koivula ja Kaipainen ja niemessä Härkösen talo.

Kaavaselostus 12.4.2016

	Kylämäinen asutus	Puumalaniemen kärjen lounais- ja eteläpuolen rantavyöhyke (1700-l)
	Taajamarakentaminen	Kirkkomaan eteläpuolinen selänne, nyk. Keskustien ympäristö ja ranta-alue (1800-l) Ensimmäinen asemakaava 1946: Kaavan vaikutus näkyy etenkin kirkon pohjoispuolella katuverkon luonteessa ja puutarhatonteista muodostuvina tyyppitalokortteleina.
	Asutustoiminta 1940-luku	<i>Kirkollisvirkataloista erotettuja viljelys- ja asunotiloja harvakseltaan Puumalanniemellä, esim. Lostijärven länsipuolella.</i>
Liike-elämä	Kaupat	Keskustie (vanha maantie) ollut elinkeinotoiminnan vapautumisesta lähtien kirkonkylän kaupallisena keskuksena: Korttelissa 2 säilyneet puiset liikerakennukset (puutalovaihe) Säästöpankki (sotien jälkeinen liiketalorakentaminen) <i>Osuuspankin uusi toimisto- ja liiketalo (kahvila Kuittinen)</i>
Teollisuus	Vesisahat ja myllyt	Sahanlahden vesisaha- ja myllylaitos, josta on jäljellä koskimiljöö sekä sahanhoitajan asuinrakennus, aittoja, makasiini ja kaksi työväenasuinrakennusta.
	Meijerit	Puumalan osuuskunnan meijeri satamarannassa.
	Vanhemmat pienyritysten toimitilat	<i>Härkösen riihessa toiminut puuverstas.</i> <i>Sementtitiilinen korjaamorakennus Niementiellä.</i>
Seurakunta	Kirkolliset rakennukset	Kirkko, tapuli ja hautausmaa Uusi hautausmaa

Kaavaselostus 12.4.2016

		Seurakuntakoti
		Pappilat (kirkkoherran ja kappalaisen)
		<i>Leirikeskus (ks. Sotahistoria)</i>
Julkinen hallinto		<i>Kunnantalo</i>
		<i>[aikaisemmat hallintorakennukset purettu; myös lainajyvästö]</i>
Kunnallinen palvelurakentaminen	Opetus	Kirkonkylän vanha kansakoulu
		<i>Kirkonkylän koulukeskus, oppilajasuntola</i>
	Terveystenhoito	Kirkonkylän ensimmäinen sairaala (puinen)
		Kirkonkylän terveysasema; sis. 1930-luvun sairaalan (kivi)
		<i>[Lääkärintalo tuhoutunut tulipalossa]</i>
Sotahistoria	Kasarnit, varustukset	Kustaan sodan varustukset; Salpalinjan varustukset
		Koskenselän parakkikasarmi
Yhdistystoiminta	Seurantalot	VPK:n talo /Suojeluskunta/Viri
		<i>[työväentalo tuhoutunut tulipalossa; Manttalikunnan talo purettu]</i>
Vapaa-aika	Varhaiset huvilat: 1800-l-1910	<i>Ei ole</i>
	Kesämökki	<i>Yksittäisiä 1900-luvun jälkipuoliskolla rakennettuja mökkejä; ei lyhyellä ajalla rakennettuja yhtenäisiä alueita 1940-,50- tai 60-luvulta.</i>
	Lomakylät	<i>Koskenselän lomakylä (ks. Sotahistoria)</i>
	Liikuntapaikat	<i>Urheilukenttä, puukatsomo</i>

2.9 Muinaismuistot

Selvitysalueella on tehty täydentävä muinaismuistoinventointi kesällä 2011. Tämän täydennyksen jälkeen suunnittelualueelta tunnetaan seuraavat muinaisjäännöskohteet:

Kaavaselostus 12.4.2016

- 4 Koskenskä, Kivikautinen asuinpaikka
- 112 Lauttakankaanmäki, Historiallinen varustus
- 113 Lauttakankaanmäki, Historiallinen maarakenne
- 114 Osmonaskel 1, Historiallinen varustus
- 114 Osmonaskel 2, Historiallinen varustus
- 117 Puumalansalmen linnoitteet 1, Historiallinen varustus
- 117 Puumalansalmen linnoitteet 2, Historiallinen varustus
- 117 Puumalansalmen linnoitteet 3, Historiallinen varustus
- 117 Puumalansalmen linnoitteet 4, Historiallinen varustus
- 111 Puumalansalmen linnoitteet 5, Historiallinen varustus
- 118 Sappulanlahti, Historiallinen varustus
- 414 Huutovuori, puolustusvarustus
- 416 Kitulanniemen puolustusvarustukset
- 1946 Puumalansalmen laivan hylky
- 1947 Puumalansalmen veneen hylky.

Näiden lisäksi suunnittelualueen eteläosaan rajautuu Salpalinja.

Kohteet on esitetty liitekartalla.

2.10 Yhdyskuntatekniikka

Suunnittelualueella sijaitsevat seuraavat maantiet:

- Seututie 62 Mikkeli - Imatra
- Yhdystie 15139 Puumala KK
- Yhdystie 15137 Luukkola

Merkittäviä muutoksia teiden sijaintiin ei ole odotettavissa.

Suurin osa asemakaava-alueen tiestöstä on rakennettu. Asemakaava-alueen ulkopuolella liikennettä palvelevat yksityistiet.

Liikenneturvallisuuksuunnitelmassa Puumalan pahimmiksi ongelmakohteiksi koettiin:

- Kantatie 62 Keskustien (pt 15139) ja Kenttätien liittymän kohdalla sekä kevyen liikenteen että ajoneuvoliikenteen turvallisuuden kannalta
- Kantatien 62 turvallisuus. Etenkin huonot näkemät kantatien 62 useissa yksityistieliittymissä
- Puutteelliset suojatiejärjestelyt Keskustiellä (pt 15139) Vanhan Puumalantien (pt 15139) liittymässä
- Terveyskeskuksen piha-alueen läpi kulkeva läpiajoliikenne

Puumalansalmessa sijaitsee myös syväväylä.

Kunnan alueella toimii vesiosuuskunta. Taajama-alue kuuluu vesiosuuskunnan toiminta-alueeseen. Käyttöveden laatu on todettu Puumalassa hyväksi ja se täyttää juomavedelle asetetut vaatimukset.

Vesi- ja viemäriinjastoa on rakennettu alueelle aina sitä mukaa kuin uusia alueita on otettu käyttöön. Suurempia ongelmia injastossa ei ole havaittu.

Kaavaselostus 12.4.2016

Jätevedenpuhdistamo sijaitsee suunnittelualan keskiosissa. Jäteveden puhdistamon vaikutus alueen vesistöihin on vähäinen. Laitos täyttää tämänhetkiset vaatimukset ja myös vuoden 2030 kiristyvät vaatimukset.

Puumalassa vedensaanti on turvattu myös poikkeusoloissa.

3. Tavoitteet

Yleiskaavan tehtävänä on maankäyttö- ja rakennuslain mukaisesti ohjata yleispiirteisesti maankäyttöä ja toimia pohjana asemakaavoja laadittaessa. Yleiskaava laaditaan n. 20 vuoden aikajänteellä. Yleiskaavalla ohjataan tarkempaa kaavoitusta (asemakaavoitusta). Puumalan asemakaavojen perusteellinen läpikäynti olisi suoritettava tulevien vuosien aikana.

Yleiskaavalla edesautetaan viihtyisän, virkeän ja elinvoimaisen taajaman kehittymistä. Tämä tapahtuu osaltaan tiivistämällä rakentamista alueella ja osoittamalla uusia alueita asuin- ja yritystoiminnan käyttöön unohtamatta virkistys ja viheralueiden merkitystä.

Tärkeimpiä tavoitteita yleiskaavan laadinnassa ovat:

- Palveluiden saatavuuden tukeminen ja edesauttaminen.
- Liikenneverkon kehittäminen
- Yritystoiminnan edistäminen maankäyttöratkaisuilla.
- Kulttuuriympäristönarvojen vaaliminen.
- Luonnonympäristönarvojen vaaliminen.
- Virkistyskäyttöön soveltuvien alueiden turvaaminen.
- Nykyiseen taajamarakenteeseen välittömästi liittyvien merkittävien alueiden osoittaminen asuinrakentamiseen.

Tarkoituksena on laatia yleiskaava jossa tutkitaan mm. seuraavat aluevaraukset:

- Työpaikka- ja asuinalueet
- Suojelualueet
- Virkistysalueet

3.1 Tavoitteiden lähtökohta

Yleiskaavan sisältö:

Maankäyttö- ja rakennuslaissa (35 §) on mainittu yleiskaavasta seuraavaa:

Kaavaselostus 12.4.2016

”Yleiskaavan tarkoituksena on kunnan tai sen osan yhdyskuntarakenteen ja maankäytön yleispiirteinen ohjaaminen sekä toimintojen yhteen sovittaminen. Yleiskaavassa esitetään tavoitellun kehityksen periaatteet ja osoitetaan tarpeelliset alueet yksityiskohtaisen kaavoituksen ja muun suunnittelun sekä rakentamisen ja muun maankäytön perustaksi.”

39 §:ssä ovat seuraavat sisältövaatimukset:

”Yleiskaavaa laadittaessa on otettava huomioon:

- 1) Yhdyskuntarakenteen toimivuus ja ekologinen kestävyys
- 2) olemassa olevan yhdyskuntarakenteen hyväksikäyttö;
- 3) asumisen tarpeet ja palveluiden saatavuus;
- 4) mahdollisuudet liikenteen, erityisesti joukkoliikenteen ja kevyen liikenteen, sekä energia-, vesi ja jätehuollon tarkoituksenmukaiseen järjestämiseen ympäristön, luonnonvarojen ja talouden kannalta kestävällä tavalla;
- 5) mahdollisuudet turvalliseen, terveelliseen ja eri väestöryhmien kannalta tasapainoiseen elinympäristöön;
- 6) kunnan elinkeinoelämän toimintaedellytykset;
- 7) ympäristöhaittojen vähentäminen;
- 8) rakennetun ympäristön, maiseman ja luonnonarvojen vaaliminen; sekä
- 9) virkistykseen soveltuvien alueiden riittävyys.

Yleiskaava ei saa aiheuttaa maanomistajalle tai muulle oikeuden haltijalle kohtuutonta haittaa.

Yleiskaavaa laadittaessa tulee ottaa huomioon valtakunnalliset maankäyttötavoitteet sekä maakunta/seutukaava. Maankäyttö- ja rakennuslaissa (32 §) todetaan maakuntakaavan vaikutuksesta yleiskaavaan:

”Maakuntakaava on ohjeena laadittaessa ja muutettaessa yleiskaavaa ... sekä ryhdyttäessä muutoin toimenpiteisiin alueiden käytön järjestämiseksi.”

Valtakunnalliset alueidenkäyttötavoitteet:

Valtakunnallisista alueidenkäyttötavoitteissa otetaan kantaa toimivaan aluerakenteeseen, eheytyvään yhdyskuntarakenteeseen ja elinympäristön laatuun, kulttuuri- ja luonnonperintöön, virkistyskäyttöön ja luonnonvaroihin sekä toimivaan yhteysverkostoon ja energiahuoltoon.

Valtakunnallisista alueidenkäyttötavoitteista kaava-alueen suunnittelua ohjaavat mm. seuraavat tavoitteet:

Toimivan aluerakenne:

- Aluerakenteen tasapainoinen kehittäminen hyödyntämällä olemassa olevia rakenteita ja alueiden omia vahvuuksia.

Kaavaselostus 12.4.2016

- Kyläverkoston kehittäminen sekä maaseudun elinkeinotoimintojen edistäminen ja muun toimintapohjan monipuolistaminen

Eheytyvän yhdyskuntarakenteen ja elinympäristön laatu:

- Olemassa olevien yhdyskuntarakenteiden hyödyntäminen ja eheyttäminen
- Palvelujen ja työpaikkojen sijoittaminen siten, että ne ovat hyvin eri väestöryhmien saavutettavissa
- Joukkoliikenteen, pyöräilyn ja jalankulun edellytysten parantaminen
- Riittävien alueiden varaaminen elinkeinotoiminnoille
- Viheralueiden yhtenäisyys
- Rakennetun ympäristön ajallinen kerroksellisuus, omaleimaisuus ja ihmisläheisyys
- Ihmisten terveydelle aiheutuvien haittojen poistaminen ja ennalta ehkäiseminen

Kulttuuri- ja luonnonperintö, virkistyskäyttö ja luonnonvarat:

- Kansallisen kulttuuriympäristön ja rakennusperinnön säilyminen
- Arvokkaiden luonnonalueiden ja niiden monimuotoisuuden säilyminen

Toimivat yhteysverkot ja energiahuolto:

- liikennejärjestelmien kehittäminen eri liikennemuodot käsittävinä kokonaisuuksina
- liikennetarpeen vähentäminen ja liikenneturvallisuuden parantaminen
- ensisijaisesti olemassa olevien pääliikenneväylien ja -verkostojen kehittäminen

Valtakunnallisissa alueidenkäyttötavoitteissa on yhdeksi merkittävämmäksi osa-alueeksi nostettu Vuoksen vesistöalueen erityispiirteet. Puumalan taajaman sijainti Saimaan rannalla edellyttää seuraavien näkökantojen huomioimista kaava laadinnassa:

1. Geologinen historia ja siitä johtuvat luonnonolot
 - järvimaisema
 - arvotetut maisema-alueet
 - rantatyyppien moninaisuus
 - muinaisrannat
 - mäki- vaara- ja ranta-asutus
 - perinteisen maa- ja metsätalouden muotojen piirteet
2. Reittivesiluonne
 - vesitierakennelmat
 - vesistön ja maapuolen solmukohdat
 - vedenalainen kulttuuriperintö
3. Raja-alueen historia ja kulttuuri
 - puolustusvarustukset
 - perinteinen teollisuus
 - itäiset vaikutteet ja ortodoksisuus
 - kesäkulttuuri, traditiot
 - perinteisen maa- ja metsätalouden muotojen piirteet

Kaavaselostus 12.4.2016

- arvotetut kulttuuriympäristökohteet
- 4. Saimaannorppa ja muut reliktilajit, taigalajit

3.2 Maakuntakaavan asettamat tavoitteet

Maakuntakaavan sisältö on esitetty sivulta 2 alkaen. Määräykset ja merkinnät on huomioitu tavoitteita asetettaessa ja ne tullaan huomioimaan kaavaa laadittaessa.

3.3 Strategiat

TOIMINTA-AJATUS JA STRATEGIA

Kunnan visio 2020 on määritelty seuraavasti:

Puumala on hyvästä elämänlaadustaan, turvallisuudestaan ja puhtaudestaan tunnettu virkeä muuttovoittopaikkakunta, jossa kattava palvelutarjonta takaa hyvän ja terveellisen elämän edellytykset. Kunta edistää toimillaan monipuolisen yritystoiminnan elinedellytyksiä ja perustamista. Puumalasta on kehittynyt entistä merkittävämpi matkailu ja veneilykeskus Saimaalle. Puumala on parannetun kantatie 62:n varrella sijaitseva suosittu matkailukohde ulkomaalaisten, erityisesti venäläisten, keskuudessa.

Puumalassa on tarjolla hyvälaatuiset ja taloudellisesti järjestetyt kunnalliset peruspalvelut ja kunnassa on panostettu merkittävästi asukkaiden henkiseen ja fyysiseen hyvinvointiin. Kunnassa on edelleen laajentunut, monipuolinen kaupallinen palvelutarjonta.

Puumala on kuntastrategiassaan painottanut neljää eri kulmakiveä:

KULMAKIVI 1:

- Elinkeinojen, yrittäjyyden, ympäristön, puhtauden ja matkailun edistäminen

KULMAKIVI 2:

- Henkisen ja fyysisen elämänlaadun parantaminen.

KULMAKIVI 3:

- Monipuoliset ja viihtyisät vapaa-ajan ja vakituisen asumisen mahdollisuudet keskellä puhdasta Saimaata.

KULMAKIVI 4:

- Toimivat ja taloudellisesti järjestetyt peruspalvelut.

ELINKEINOSTRATEGIA

Elinkeinopoliittisessa ohjelmassa kunnan peruslähdekohtana on kunnan luovat puitteet elinkeinoelämälle. Elinkeinopoliittisessa ohjelmassa nostetaan esille myös matkailun merkittävyyttä kunnalle. Panostukset elinkeinopoliittiseen sekä matkailuun mahdollistavat uusien työpaikkojen syntymisen sekä koko kunnan väkiluvun kasvamisen. Matkailutoiminta nähdään parhaimmaksi edellytykseksi tulevalle kehitymiselle.

Kesäasukkaat sekä vapaa-ajanasutus ovat merkittävä Puumalan elinvoiman, palveluiden ja asutuksen ylläpitäjiä.

Kaavaselostus 12.4.2016

Elinkeinopoliittisessa ohjelmassa esille nostetaan merkittävä satama-alue. Kunta onkin laatinut satama-alueen yleissuunnitelman. Suunnitelmassa on esitetty myös satama-alueelle kohdistuvia investointeja.

Elinkeinopoliittisen ohjelman tavoitteena on:

Matkailusta tulee Puumalassa merkittävä työllistäjä. Tämä tapahtuu edesauttamalla Pistohiekan ja Kuoreksenniemen alueiden sekä sataman kehittämistä. Saimaa ja kunnan alueen matkailukohteet toimivat osaltaan vetovoimatekijöinä. Matkailijoiden käyntimäärät saadaan näiden avulla kasvamaan ja matkailu muuttumaan osittain ympärivuotiseksi. Matkailutoimen kehittämistä edistetään toimimalla Savonlinnan Innovaatiokeskus Oy:ssä. Valmistunut kaavoitus edesauttaa vapaa-ajan asumisen kasvua.

Tavoitteena on myös turvata kunnalle riittävä tonttivaranto asumis- ja yrittämistarpeisiin.

Elinkeinopoliittisessa ohjelmassa matkailun merkitystä korostetaan tärkeimpänä painopistealueena. Kunta on mukana myös Mikkelin seudun matkailupalvelu ry:ssä sekä Mikkelin seudun elinkeinoyhtiö MISET Oy:ssä.

MAAPOLIITTINEN OHJELMA

Maapoliittisessa ohjelman tavoitteena ovat turvalliset ja viihtyisät alueet asumiselle ja yritystoiminnalle omarantaisten tonttien saatavuus, aktiivinen maanhankinta sekä tarvittavien kaavoitushankkeiden käynnistäminen. Maapoliittisessa ohjelmassa on otettu esille eri vaihtoehtoja kunnan maanhankinnalle sekä yhdyskuntarakenteen eheyttämiseksi. Maapoliittisessa ohjelmassa nousee esille asuinalueiden suuntaaminen Kotiniemen suunnalle. Pidemmän aikavälin maanhankinnan suuntina kunta on erityisesti maininnut Kirkonkylän – Sahanlahden välisen alueen.

Kunta on maapoliittisessa ohjelmassa maininnut tonttien luovutuspolitiikan tukevan kestävän, taloudellisen ja laadukkaan kuntarakenteen muodostumista. Maapoliittisessa ohjelmassa mainitaan myös rantatonttien merkityksestä Puumalalle.

MATKAILUN MASTER PLAN

Puumalan kunta on teetättänyt yhdessä Etelä-Savon maakuntaliiton kanssa koko kunnan alueelle matkailun Master Plan suunnitelman vuonna 2009. Master Planissa kirkonkylän alueen visioksi on määritelty:

Puumalan kirkonkylä on innovatiivinen ja erilainen vaihtoehto perinteiselle maaseutumatkailulle.

Master Planissa Puumalan kirkonkylän alueen strategisiksi tavoitteiksi on määritelty:

- Erottadutaan muista Saimaan kirkonkylistä luomalla vetovoimainen vaihtoehto maaseutumatkailulle
- Kirkonkylä on Puumalan matkailun ja ohjelmanpalvelujen ”tukikohta”. Kirkonkylän palvelut ovat sekä matkailijoiden, vapaa-ajan asukkaiden sekä paikallisten saatavilla helposti, joten kirkonkylä säilyy vilkkaana eri vuodenaikoina. Saaristossa ja mantereella on useita erikoistuneista palvelukeskittymiä (kyliä), jotka muodostavat verkoston, jonka keskus on Puumalan kirkonkylä
- Matkailu(kirkon)kylän yleisilmeen ehostaminen vrt. viheralueet, kevytliikenne, paikoitus, satamatoiminnot ja tilaratkaisut sekä toiminnallinen kehittäminen yhdessä keskustan yrittäjien kesken

Kaavaselostus 12.4.2016

- Uutta matkailutarjontaa on sijoittunut kirkonkylän alueelle
- Hyödynnetään mahdolliset kiinteistöt ja tontit, jotka ovat mahdollisia kehittämiskohteita
- Tyhjiä omakotitaloja voidaan hyödyntää matkailun/vapaa-ajan asumisen kehittämisessä, esimerkkejä löytyy jo nyt Puumalasta.

Master Planissa kirkonkylän kohdalla korostetaan erityisesti satama-alueen, maantiesillan ja Puumalasalmen muodostamaa kokonaisuutta. Suunnitelmassa on myös esitetty hotellin sijoittaminen Kotiniemen puolelle. Hotelli sijoittuisi nykyisen jätevedenpuhdistamon kohdalle. Puhdistamo on vasta uudistettu, joten näiltä osin Master Plania ei ole mahdollista toteuttaa.

Master Planissa on otettu kantaa myös Pistohiekka – Sahanlahti alueeseen. Taajamayleiskaavan sisältyy Sahanlahden alue. Sahanlahden visio on määritelty Master Planissa seuraavasti:

Pistohiekka-Sahanlahti muodostaa palveluvyöhykkeen, jossa Sahanlahdella, Kuoreksenniellä ja Pistohiekalla on omat profiilinsa.

Sahanlahden strateginen tavoite on määritelty seuraavasti:

- Sahanlahti ja Kuoreksenniemi kehittyvät yritysvetoisina kohteina, julkisen sektorin tehtävä on toimintaedellytysten kehittäminen

Master Planissa ehdotetaan kirkonkylän alueelle majoituskapasiteetin lisäämistä, käyntikohteiden kehittämistä, venepalveluiden kehittämistä, yleisilmeen ehostamista, toiminnallista kehittämistä, Koskenselän alueen ja palveluiden kehittämistä, liikenteeseen ja pysäköintiin huomion kiinnittämistä sekä tarvittavien kaavojen käynnistämistä.

3.4 Asumisen tavoitteet

Puumalan kunnan alueella on tällä hetkellä kymmeniä rakentumattomia omakotitalotontteja. Osa näistä tonteista sijaitsee yksityisten mailla, mutta suurin osa tonteista on kaavoitettu 1980 - 2000 luvulla kunnan omistamille alueille. Erityisesti Peltoalue taajaman liittymän pohjoispuolella on jäänyt toteutumatta. Merkittävälle osalle näistä tonteista ei tule olemaan kysyntää yleiskaavan tavoiteaikataulun aikana. Rakentumattomat tontit ja alueet sijaitsevat osittain sellaisilla alueilla Puumalan taajamassa joille ei jatkossa enää ole kysyntää. Sama koskee myös rivitalotontteja. Kunnassa olisi oltava rivitalotontteja aivan ydinkeskustan tuntumassa mikäli kauempana sijaitsevat kohteet eivät tule rakentumaan. Ainoan poikkeuksen muodostaa Kotiniemen alue. Osa alueen tonteista on vasta saatu myyntiin, joten näitä ei voida tarkastella samalla tavalla kuin sisämaan tontteja.

Suuremmat rakentumattomat alueet on tutkittava asemakaavoituksen yhteydessä tarkemmin läpi.

Puumalan taajama-alueella on kysyntää ydintaajaman lähialueella sijaitseville tonteille joilta on ainakin järvinäköala. Yleiskaavan laadinnassa onkin kiinnitettävä huomioita tällaisten alueiden saamiseksi asuinrakentamisen piiriin. Tällaisia alueita ovat taajaman itärannat sekä alueet Kirkonkylältä Sahanlahteen. On kuitenkin huomioitava, että kunnalla on tällä hetkellä vastaavanlaisia tontteja myynnissä Kotiniemen alueella.

Kaavaselostus 12.4.2016

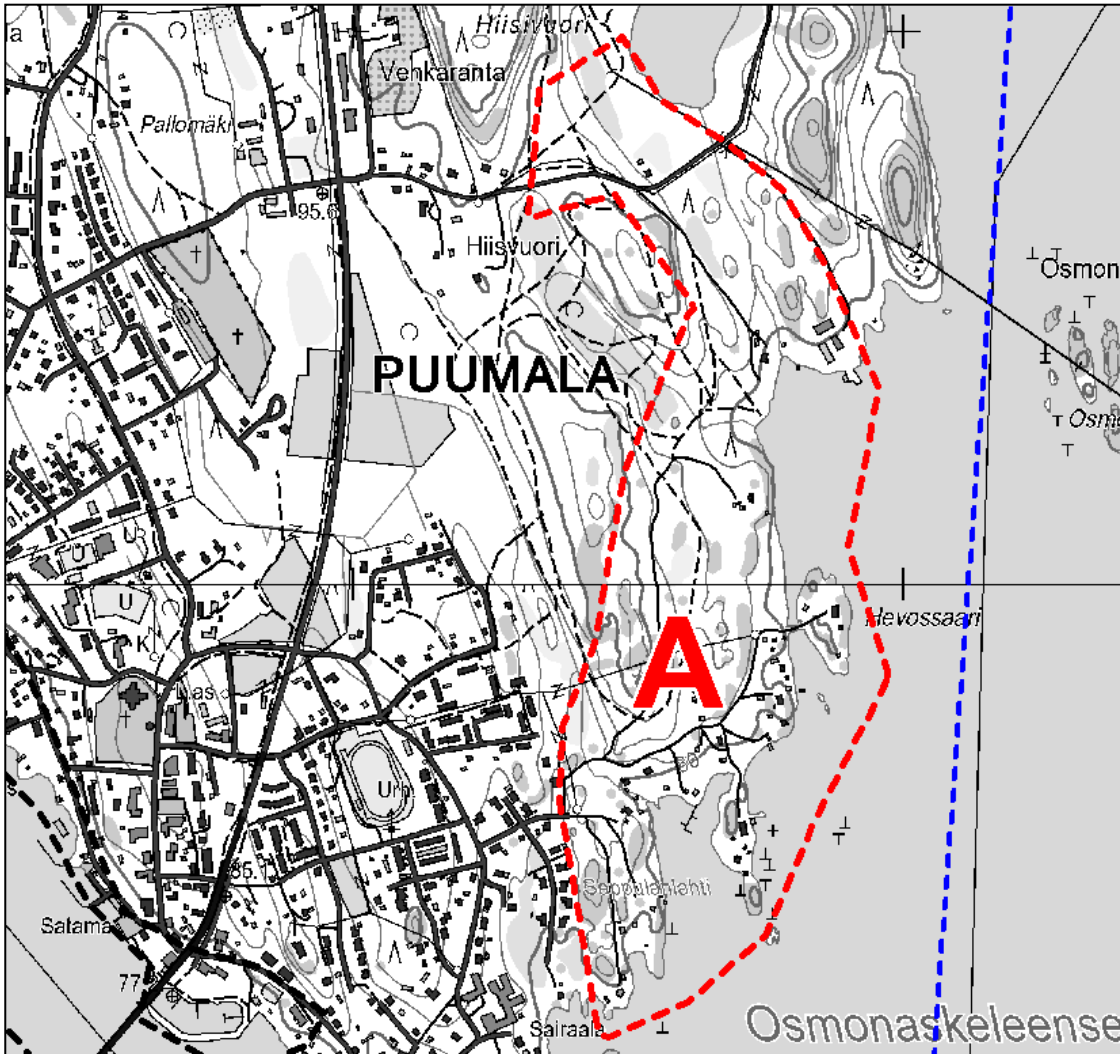
Tavoitteena on laatia yleispiirteinen kaava joka ohjaa tarkemman asemakaavan laatimista siten, että alueet saadaan järkevästi kaavoitettua.

Kotiniemen alueella tonttien myynti on vilkasta ja alue on lähdössä rakentumaan. Puumala on nostanut Kotiniemen selkeäksi asumisen painopistealueeksi. Alueen tonttireservi riittää yleiskaavan tarkasteluajanjaksolle. Näin ollen merkittäviä laajoja uusia asuinalueita yleiskaavalla ei tarvitse etsiä. Enemmän painopiste tulee olemaan olemassa olevan yhdyskuntarakenteen hyödyntämisessä sekä laadukkaiden tonttien tarjonnassa.

3.4.1 Suositeltavat uuden rakentamisen alueet

Kaavaselostus 12.4.2016

Taajaman itäosat



Luokitus:

Maisemalliset tekijät:

- Alueella ei ole merkittäviä laajoja maisemallisia arvoja. Ranta-alueet ovat jo hyvin pitkälle rakentuneet

Luonto- ja ympäristölliset tekijät:

- Alueella sijaitsee Salpalinjan varustus. Ranta-alueilla on kyläkuvaallisia arvoja

Rakennettavuus:

- Alueen maastonmuodot rajoittavat osittain rakentamista.

Kaavaselostus 12.4.2016

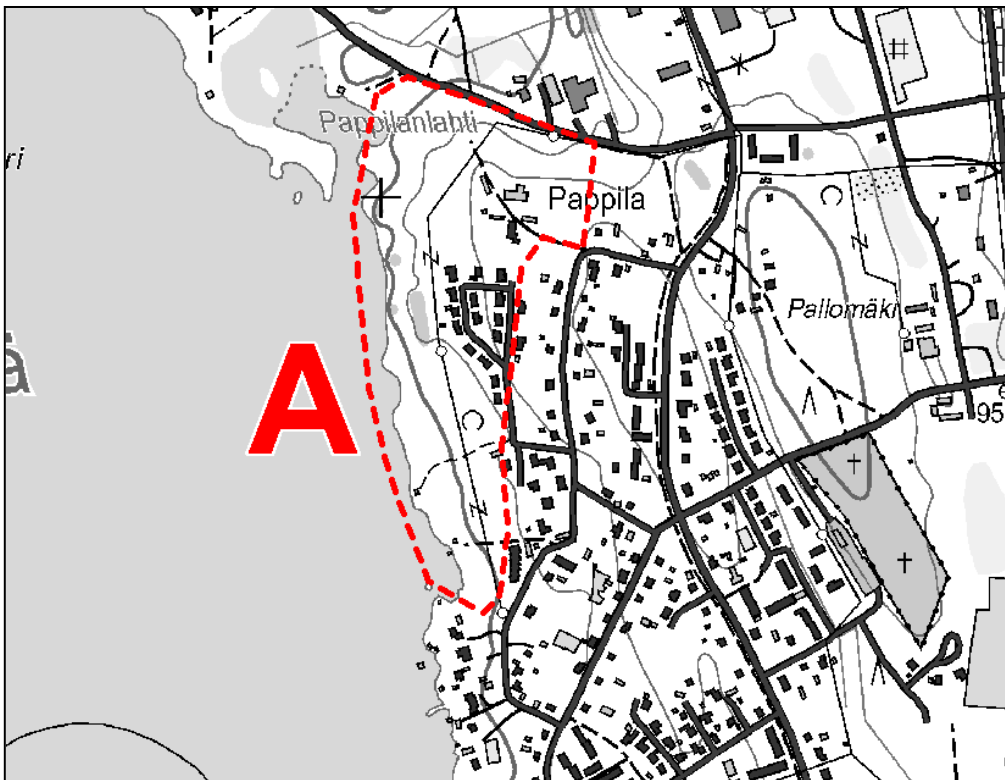
Virkistyskäyttö:

- Alueen vieressä sijaitsee aktiivisessa virkistyskäytössä oleva alue

Sijainti:

- Alue sijaitsee olemassa olevan yhdyskuntarakenteen välittömässä yhteydessä.

Taajaman länsiosat



Luokitus:

Maisemalliset tekijät:

- Pappilanlahdella on maisemallisia arvoja

Luonto- ja ympäristölliset tekijät:

- Alueella sijaitsee pieni tervaleppäkorpi

Rakennettavuus:

- Alue soveltuu hyvin rakentamiseen

Virkistyskäyttö:

Kaavaselostus 12.4.2016

- Alueen rannat ovat tällä hetkellä osittaisessa virkistyskäytössä. Virkistyskäytön jatkuminen olisi huomioitava tarkemmassa kaavoituksessa

Sijainti:

- Alue sijaitsee olemassa olevan yhdyskuntarakenteen sisällä

3.5 Elinkeinoelämän tavoitteet

Kunnassa on tällä hetkellä kohtuullisen monipuolinen elinkeinoelämä. Kunnan vuokraamat toimitilat ovat lähes täynnä.

Yleiskaavan tavoitteena on mahdollistaa olemassa olevan yritystoiminnan kehittyminen jatkossa sekä edesauttaa uusien yrittäjien saapumista kuntaan. Yleiskaavan kohdalla tämä tarkoittaa oikeita aluevarauksia oikeille suunnille taajamaan sekä sen lähialueelle.

Merkittävimmät teollisuusalueet sijoittuisivat olemassa olevan teollisuuden tuntumaan Airotien, Venetien ja Takakujan tuntumaan. Näitä alueita kehitetään jatkossakin teollisuus- ja työpaikka-alueina.

Ydintaajaman aluetta tullaan kehittämään keskusta-, palvelu- ja matkailutoimintojen alueena. Näiden toimintojen yhteensovittaminen ei aiheuta maankäytöllisesti tai kunnan strategian kannalta ristiriitoja. Ydintaajama-alue palvelee jo tällä hetkellä sekä asukkaita, että loma-asukkaita. Yleiskaavalla luodaan edellytykset strategioiden ja selvitysten esittämille toimenpiteille erityisesti matkailun kehittämiseksi.

Taajaman sijainti Saimaan rannalla antaa taajamalle mahdollisuudet kehittää monipuolisesti toimintojaan. Saimaan läheisyyden tuoma etu tullaan hyödyntämään painottamalla ranta-alueille asumisen lisäksi palvelu-, matkailu- sekä keskustatoimintoja.

Tavoiteasettelussa elinkeinoelämän ja erityisesti matkailun painopistettä ydintaajamassa ja Saimaan rannalla tullaan edesauttamaan.

3.6 Matkailun ja loma-asumisen tavoitteet

Matkailun toimintaedellytysten luomiseen on Puumalan kunnassa panostettu jo pitkään. Kunta on nostanut matkailun yhdeksi kunnan painopistealueeksi.

Puumalan taajaman sijainti Saimaan rannalla antaa taajamalle oman erityisen asemansa matkailun suhteen. Matkailutoiminta on keskittynyt sataman alueella sekä Koskenselän ja Sahanlahden alueille. Matkailun Master Planissa on esitetyt toimenpiteen tullaan huomioimaan yleiskaavaa laadittaessa. Kirkonkylään panostaminen matkailun näkökulmasta tullaan kiinnittämään erityistä huomiota. Matkailutoimintojen, kunnan palveluiden sekä elinkeinoelämän yhteistyömahdollisuuksia ydintaajamassa tullaan yleiskaavalla edistämään.

Taajaman sijainti Saimaan rannalla mahdollistaa matkailutoimintojen sijoittumisen aivan ydinkeskustaan. Alueella toimiikin tällä hetkellä useita matkailutoimijoita sekä sellaisia elinkeinonharjoittajia joiden toimenkuva ainakin osittain liittyy matkailijoille tuotettuihin palveluihin. Alueella olisi sesongin aikaan tarvetta majoituspalveluille. Ohjelmapalveluyrittäjiäkin alueelle kaivattaisiin. Ongelmaksi nousee sesongin

Kaavaselostus 12.4.2016

lyhyys. Maankäytön suunnittelulla voidaan kuitenkin luoda edellytykset tällaisen yritystoiminnan kehittymiselle. Matkailun sijoittuminen taajama-alueella pitää kohdentaa siten, että hyödynnetään satama-alueen tarjoamia mahdollisuuksia.

Koskenselän lomakeskus sijaitsee aivan taajaman tuntumassa. Taajamayleiskaavalla on mahdollista kytkeä lomakeskuksen alue taajamarakenteeseen mukaan entistä tiiviimmin. Sahanlahden ja Kuoreksenniemen alue sijaitsee erillään taajamasta. Alueelle suuntautuva vesiliikenne kulkee kuitenkin hyvin läheltä Puumalan satamaa ja etelästä suuntautuva maantieliikenne kulkee kirkonkylän läpi.

Ydintaajaman sekä Sahanlahden välinen etäisyys on sen verran pieni, että kunnalla on mahdollisuus kehittää matkailutoimintoja alueella yhtenä kokonaisuutena. Matkailutoimintojen kehittämisessä ja edesauttamisessa tullaan yleiskaavalla kiinnittämään huomiota.

Perinteisesti loma-asumisen paineet ovat suuntautuneet taajamien reuna-alueille. Puumalan tapauksessa on kuitenkin myös mahdollista edesauttaa loma-asumisen sijoittumista taajama-alueille. Sellaiset alueet jotka eivät houkuta ympärivuotista asumista voisivat palvella loma-asumista. Tällöin vesistö, vesistön mahdollistama virkistyskäyttö sekä kunnan palvelut tulisivat olla aivan käden ulottuvilla.

Taajaman ulkopuoliset ranta-alueet tullaan mitoittamaan voimassa olevien rantayleiskaavojen periaatteiden mukaisesti.

3.7 Luonnon- ja kulttuuriympäristön tavoitteet

Luonnonympäristöllä ja kulttuuriympäristöllä huomioimisella on merkittävä rooli Puumalan taajaman kehittämisessä.

Kulttuurihistorialtaan arvokkaat kohteet tullaan osoittamaan kaavassa omalla merkinnällään. Merkintöjen sisältö ja vaatimukset tulevat tarkentumaan kaavaprosessin edetessä. Kaavassa arvokkaat luontokohteet tullaan osoittamaan omilla merkinnöillään.

Alueelta tunnetaan useita muinaismuistokohteita. Nämä kohteet tullaan esittämään kaavassa omilla merkinnöillään.

3.8 Virkistyskäyttö

Taajama-alueella on hyvät ja kattavat urheilu- liikunta- sekä virkistyskäyttöalueet. Taajamasta lähtevät retkeily- ja ulkoilureitit jotka ulottuvat myös naapurikuntien alueelle sekä ympäristössä sijaitsevien matkailukeskusten alueelle. Yleiskaavalla tulee varmistaa virkistyskäytön jatkuminen näillä alueilla ja mahdollistaa uusien alueiden osoittaminen jatkossa.

3.9 Liikenteelliset tavoitteet

Alueella ei ole tiedossa merkittäviä parannuksia / muutoksia liikenneverkkoon. Yksittäisiä kohteita tullaan kunnostamaan jatkossa, mutta näillä ei ole merkitystä taajaman kokonaiskuvaan.

Uusien alueiden osoittamisessa tulee mahdollistaa jo olemassa olevien yhteyksien tarkoituksenmukainen hyödyntäminen.

Kaavaselostus 12.4.2016

Liikenneturvallisuussuunnitelman esitykset tullaan huomioimaan kaavaa laadittaessa niiltä osin kuin niihin on mahdollista yleiskaavalla puuttua.

3.10 Yhdyskuntatekniikan tavoitteet

Taajama-alueella on tällä hetkellä kattava yhdyskuntatekninen verkosto. Yleiskaavalla tulee tutkia onko eheyttämällä mahdollista hyödyntää jo olemassa olevaa verkostoa. Uusien alueiden osoittamisessa on myös selvitettävä yhdyskuntatekniikan mahdollinen rakentaminen alueelle.

4. Yleiskaavan kuvaus

Yleiskaavassa osoitetut uudet asuinalueet sijoittuvat olemassa olevan yhdyskuntarakenteen välittömään läheisyyteen. Osa alueista sijoittuu taajamarakenteen yhteyteen Saimaan rannoille. Näille alueille on mahdollista rakentaa myös sisämaahan. Asuinalueiden osoittaminen perustuu Puumalan vetovoimaisuuden hyödyntämiseen sekä taajaman kehittymisen edistämiseen.

Uudet teollisuus- ja työpaikka-alueet sijoittuvat liikenneyhteyksien kannalta edullisille alueille. Näille alueille on mahdollista rakentaa myös kunnallistekniikka.

Matkailualueet tukeutuvat palveluiltaan taajamaan. Matkailualueiden sijainti on taajamatoimintojen välittömässä läheisyydessä tai olevien matkailualueiden yhteydessä.

4.1 Aluevaraukset

4.1.1 Asuminen

Puumalan taajaman kehittymistä sekä taajaman roolia on yleiskaavalla korostettu osoittamalla keskeisimmät ja matkailullisesti merkittävimmät keskustajaaman alueen C merkinnällä (keskustatoimintojen alue). Alue käsittää kaikki merkittävimmät ja keskeisimmät palvelut, kulttuurihistoriallisesti merkittävän keskustan ja sataman alueen jolla myös sijaitsee palveluyrityksiä. Keskustapalveluiden alueiden läheiset, palvelurakenteeltaan ja mahdollisuuksiltaan merkittävät alueet on osoitettu kaavassa C/P ja P/AP merkinöillä. Merkinnot mahdollistavat sekä keskustatoimintojen, että palvelurakentamisen alueella. P/AP alueella palvelurakentamisen ohella myös asuinrakentaminen on mahdollista. Tällaiset alueet ovat sisääntulotien risteysalue sekä sataman itäpuoleinen alue. Alueet ovat nykyisellään osittain kohtuullisen tiiviisti rakennettu (lukuunottamatta risteysaluetta).

Tärkeänä tavoitteena on ollut palvelurakenteen kehittymismahdollisuuksien luominen, palveluiden hyvän saatavuuden turvaaminen ja viihtyisän keskusta-alueen ilmeen tukeminen.

Puumalan nimen itä- ja länsirannan alueet on kaavassa osoitettu asuinrakentamiseen. Nämä alueet sijaitsevat aivan yhdyskuntarakenteen välittömässä läheisyydessä. Alueet ovat osittain jo vanhan rakennuskannan ympäröimiä. Näiden alueiden osalta kaavamääräyksissä on annettu tarkempia suunnittelumääräyksiä viheryhteyksien, näkymien sekä liikenneturvallisuuden osalta.

Voimassa olevat asuinalueet on kaavassa osoitettu A merkinnöillä. Alueilla on tiivistämisen mahdollisuuksia. Osa asuinalueista ei ole rakentunut kuin vain osittain. Osittain tämä johtuu yksityisten maanomistajien myyntihaluttomuudesta osittain taas alueiden sijainnista. Näistä alueista erityisesti ns. koulun

Kaavaselostus 12.4.2016

pohjoispuoleinen alue tarvitsee tarkempaa asemakaavallista tarkastelua ja eräänlaista asemakaavallista korjaussuunnitelman laatimista.

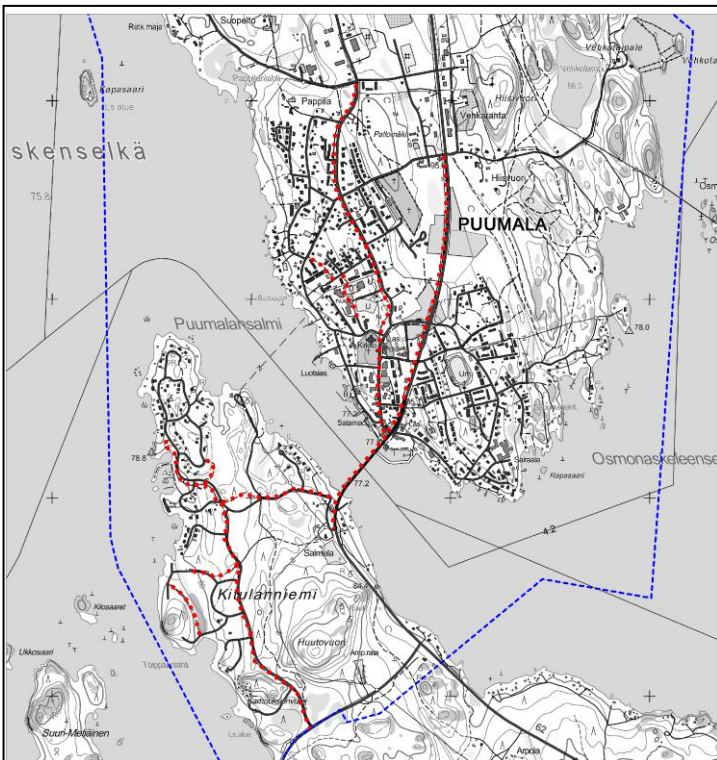
Taajamasta kauempana Vanhan Puumalan tien varrella sijaitseva muutaman talon muodostama asuinalue on kaavassa osoitettu kyläalueeksi. Tälle alueelle ei ole odotettavissa sellaista uudisrakentamista, joka edellyttäisi asemakaavan laatimista. Alueille on mahdollista rakentaa pienimuotoisesti täydennysrakentamista. Aluet sijoittuu asemakaavoitettavan ja tyyppillisen haja-asutusalueen välimaastoon.

Asemakaavoitettavan alueen ulkopuolella sijaitsee useita yksittäisiä maatiloja ja asuinrakennuspaikkoja. Nämä alueet on osoitettu yksittäisillä A merkinnöillä.

Huomioitavaa on myös, että yleiskaavan mukaisille M alueille (ranta-alueita lukuun ottamatta) on mahdollista rakentaa rakennusjärjestyksen mukaisesti. Osalla aluetta rakentaminen vaatii suunnittelutarveratkaisun.

Puumalan alueella on kattava kevyenliikenteenverkosto. Yleiskaava on laadittu siten, että toiminnot tukeutuvat olemassa olevaan kevyenliikenteenverkostoon tai siten, että verkoston jatkaminen on tarvittaessa helppoa.

Itäosien uudet asuinalueen on sijoitettu siten, että maantien 62:n olemassa olevaa alikulkutunnelia voidaan hyödyntää. Liikenneturvallisuuden parantaminen on liitetty mukaan myös itäosien asuinalueiden toteuttamiseen.



Kuva: olemassa olevat kevyenliikenteenväylät

Kaavaselostus 12.4.2016

4.1.2 Matkailupalvelut ja loma-asuminen

Matkailupalveluiden alueita (RM) yleiskaavassa on osoitettu Koskenselän, Kuoreksenniemen ja Sahanlahden alueille. Sahanlahti on osittain rakentunut ja Kuoreksenniemen ja Koskenselän alueilla täydenysrakentamisen mahdollisuuksia on vielä reilusti.

Sahanlahden alueelle osoitettu matkailupalveluiden alueen pinta-ala on n. 10 ha. Alueella on tarkoitus jatkaa matkailutoimintaa sekä kehittää toimintaa myös tulevaisuudessa.

Koskenselän alue sijaitsee aivan taajaman yhteydessä. Alueen pinta-ala on n. 20 ha. Alueen sijainti Saimaan rannalla ja lyhyt etäisyys taajamasta mahdollistaa alueen kehittämisen jatkossakin. Alue tukeutuu palveluiltaan Puumalan taajamaan.

Kuoreksenniemen alueelle yleiskaavaluonnoksessa on osoitettu oleva matkailupalveluiden alue. Alueen pinta-ala on n. 50 ha. Alue tukeutuu Sahanlahden palvelukokonaisuuteen.

Loma-asuntoalueita sekä yksittäisiä asuinrakennuspaikkoja rannalle, taajaman ulkopuolelle, yleiskaavassa on osoitettu Puumalan niemen itä- ja länsirannoille sekä sisäjärvien rannoille. Lähes kaikki paikat on olemassa olevia.

4.1.3 Teollisuus ja työpaikka-alueet

Yleiskaavalla on osoitettu teollisuusalueet taajaman pohjoispuolisille, jo osittain rakentuneille tai kaavoitetuille teollisuusalueille. Teollisuus alueiden pinta-alat ovat n. 26 ha. Työpaikka-alueiden pinta-ala on n 16 ha.

Teollisuusaluilla on vielä vapaita teollisuustontteja. Taajaman läheisyys asettaa omat erityisehtonsa alueelle sijoittuvalla toiminnalla. Työpaikka-alueita kunnalla ei ole tällä hetkellä tarjolla. Uusien työpaikka-alueiden osoittaminen vastaa tähän tarpeeseen. Uuden työpaikka-alueen rakentaminen vaatii asemakaavan laatimista alueelle.

4.1.4 Palvelut

Kaupalliset palvelut painottuvat Puumalassa aivan ydin taajamaan. Nämä alueet on osoitettu yleiskaavassa keskustatoimintojen alueella (C). Keskustatoimintojen alueen ulkopuolelle on osoitettu omalla merkinnällään alue, jolle voi sijoittua normaalia asuinalueutta enemmän liike- ja palvelurakentamista.

Julkiset palvelut sijaitsevat keskustatoimintojen alueen lisäksi sairaalan sekä koulun ympäristöön. Nämä alueet on yleiskaavassa osoitettu julkisten palveluiden alueina (PY).

Ydinkeskustan ympäristöön on osoitettu asuin- ja liikerakentamisen alueet keskustatoimintojen alueen ulkopuolelle. Alueet ovat eräänlaista vaihtumisvyöhykettä palveluiden alueen ja asuinalueiden välillä.

Yleiskaavassa osoitetut palveluiden alueet riittävät turvaamaan elinkeinoelämän sekä julkisten toimijoiden tarpeet. Merkinnöillä korostetaan keskusta-alueen sekä sen lievealueen merkitystä Puumalan taajaman osalla.

Kaavaselostus 12.4.2016

4.1.5 Virkistys ja veneily

Yleiskaavalla on osoitettu virkistysalueina nykyiset viher- ja urheilualueet. Lisäksi yleiskaavassa on osoitettu olemassa olevat ulkoilureitit sekä uusien viheryhteyksien tarpeet. Lisäksi viheralueina tulee laajentumaan Hiisvuoren eteläiset alueet. Virkistykseen on mahdollista käyttää myös taajaman ympäristön laajoja metsäalueita.

Veneilyn osalta kaavassa on osoitettu alueella sijaitsevat laivaväylät.

Suunnittelualueella sijaitsevat ulkoilu- ja liikuntaväylät on osoitettu Perustiedot ja Tavoitteet aineiston liitekartalla. Yleiskaava tulee turvaamaan näiden väylästöjen olemassa olon. Yleiskaava on suunniteltu siten, että se tukeutuu ja hyödyntää reitistöjen sijaintia.

Sappulanlahden alueella sijaitsee tällä hetkellä uimaranta. Myös Kotiniemessä sijaitsee uimarantoja ja venevalkama. Yleiskaavan määräyksillä turvataan uimarannan sijoittuminen alueelle myös tulevaisuudessa.

4.1.6 Liikenne

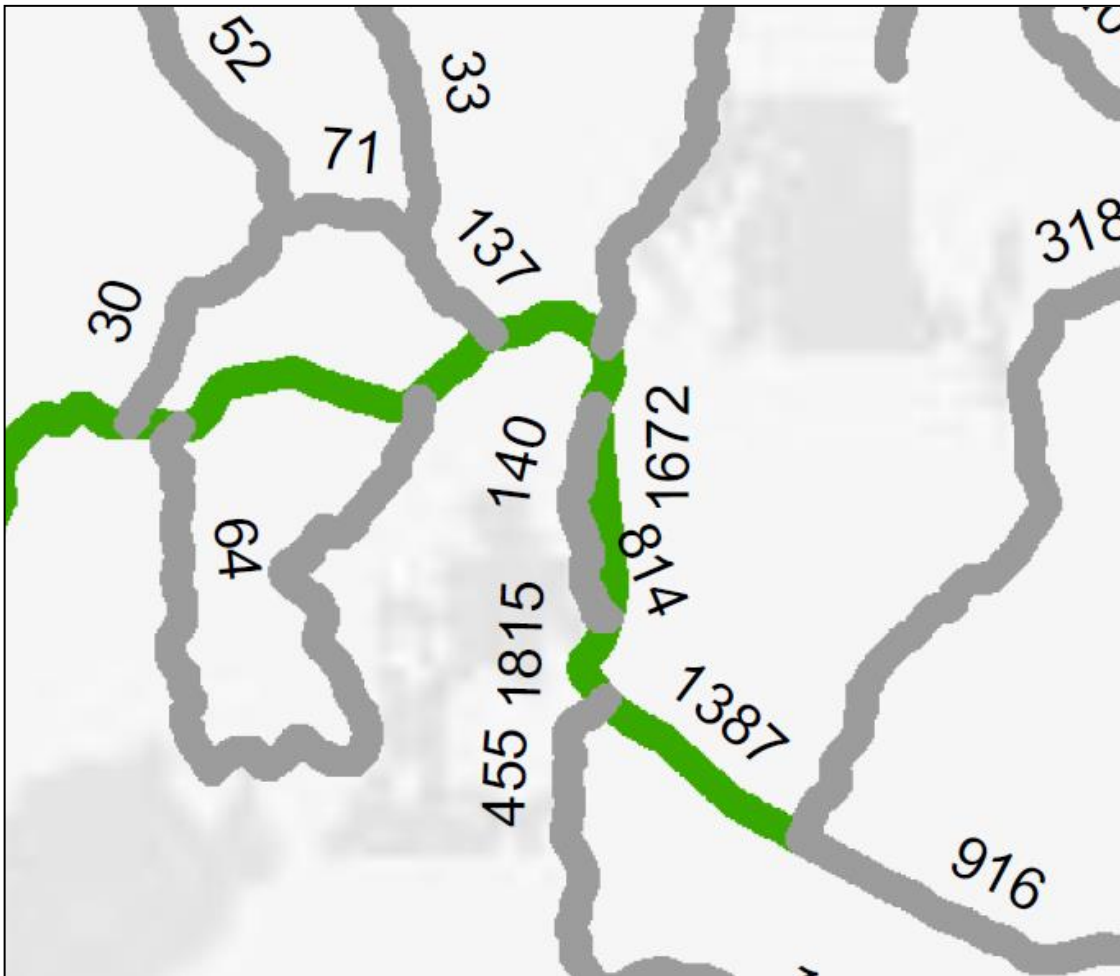
Liikenteen osalta kaava perustuu hyvin pitkälle nykyiseen tilanteeseen. Merkittäviä muutostarpeita on ainoastaan kevyenliikenteenverkostossa. Nämä kehittämistarpeet on osoitettu kaavassa yhteystarvemerkinnöillä.

Suunnittelualueella sijaitsee seuraavat maantiet:

- Seututie 62 Mikkeli - Imatra
- Yhdystie 15139 Puumala KK

Nämä tiet on osoitettu kaavassa omilla merkinnöillään. Liikenteen yhteystarpeena on osoitettu uusi tieyhteys Kotiniemen alueelle. Melualueet on osoitettu kaavassa omilla merkinnöillään vuodelle 2040 laaditun ennusteen mukaisesti.

Kaavaselostus 12.4.2016



Kuva: Suunnittelualueen liikennemääriä.

4.2 Suojelualueet

Yleiskaavassa on osoitettu seuraavat luontoselvityksissä havaitut kohteet:

Luonnonsuojelun kannalta erityinen alue:

- Karhuksienvuoren hiekkaranta (SL)

Luonnonmonimuotoisuuden kannalta erityinen alue:

- Hylkeenlahti (luo)
- Louhelantien tervaleppäkorpi (luo)
- Kitulanniemen kangasvuokon kasvupaikka (luo)

Maisemallisesti merkittävä alue tai kohde

- Hiisivuoren jyrkäne
- Lostijärven pohjoispuolen kuru
- Vehkolammen kalliomäet
- Kalankasvattamon kalliosaaret

Kaavaselostus 12.4.2016

- Lauttakankaanmäki
- Hepolampi
- Sahanlahden itärannan kalliokumpareet ja kallioniemet
- Verkkosaari ja Tetriluoto
- Kuoreksenniemen kalliojyrkäne

Arvokas geologinen muodostuma

- Kotiniemi (ge)

Suunnittelualueella sijaitsevat maakunnallisest ja valtakunnallisesti arvokas maisema-alue on osoitettu kaavassa omalla merkinnällään.

4.3 Muinaisjäänökset ja sotahistorialliset kohteet

Yleiskaavassa on osoitettu seuraavat kulttuurihistoriallisesti merkittävät kohteet ja alueet:

Muinaisjäänökset:

- Koskenselkä, Kivikautinen asuinpaikka (SM/4)
- Lauttakankaanmäki, Historiallinen varustus (SM/112)
- Lauttakankaanmäki, Historiallinen maarakenne (SM/113)
- 114 Osmonaskel 1, Historiallinen varustus (SH)
- 114 Osmonaskel 2, Historiallinen varustus (SH)
- 117 Puumalansalmen linnoitteet 1, Historiallinen varustus (SH)
- 117 Puumalansalmen linnoitteet 2, Historiallinen varustus (SH)
- 117 Puumalansalmen linnoitteet 3, Historiallinen varustus (SH)
- 117 Puumalansalmen linnoitteet 4, Historiallinen varustus (SH)
- 111 Puumalansalmen linnoitteet 5, Historiallinen varustus (SH)
- 118 Sappulanlahti, Historiallinen varustus (SH)
- 414 Huutovuori, puolustusvarustus (SH)
- 416 Kitulanniemen puolustusvarustukset (SM/1)
- 1946 Puumalansalmen laivan hylky
- 1947 Puumalansalmen veneen hylky

Lisäksi kaavamerkinnöissä on maininta, että Puumalansalmen sataman ja Sahanlahden edustan arkeologinen inventointi on varmistettava ennen merkittäviin ruoppaamisiin ryhtymistä.

4.4 Kulttuurihistoria

Yleiskaavassa on osoitettu seuraavat kulttuurihistoriallisesti arvokkaat alueet ja kohteet:

Valtakunnallisesti tai maakunnallisesti arvokkaat kohteet:

- Kirkko ja lähialue (SR-k)
- Hiekkarannan pappila (SR/1)
- Kaipaisen talo (SR/2)

Kaavaselostus 12.4.2016

- Salmenranta (SR/3)
- Kirkko ja tapuli (SR/4)
- Rinne (SR/5)
- Vienola (SR/6)
- Kirkonkylän vanha kansakoulu (SR/7)
- Hiismäen asuinrakennus (SR/8)
- Sairaala (SR/9)
- Kaukaan tukikohta (SR/10)
- Oivila (SR/11)

Paikallisesti arvokkaat kohteet:

- Rantapappila (ar/1)
- Yläkokkola II (ar/2)
- Vaahteramäki (ar/3)
- Repola (ar/4)
- Seurakuntakoti (ar/5)
- Säästöpankki (ar/6)
- Katsomo (ar/7)
- Meijerirakennus ja tiilipiippu (ar/8)
- Venekuuri (ar/9)
- Ukonmäen päärakennus (ar/10)
- Lappala (ar/11)
- Valtolan tuulimyly ja riihi (ar/12)

Kulttuurimaisemallisesti arvokkaat alueet:

- Kirkon länsipuoleinen alue (kirkon ja rannan välissä) (KM)
- Kirkon koillispuoleinen alue (KM)
- Pappilan alue (KM)
- Puumalanniemen kärjen alue (KM)
- Keskustienalue (KM)
- Luukkolan kyläalue (KM)

Kulttuuriympäristön kannalta arvokkaita pihapiirejä:

- Lampila (/s)

Valtakunnallisesti arvokkaat rakennetut kulttuuriympäristöalueet on osoitettu kaavassa omilla merkinnöillään.

4.5 Muut aluevaraukset

4.5.1 Pilaantuneet alueet

Mahdollisesti pilaantuneina alueina kaavassa on osoitettu:

Kaavaselostus 12.4.2016

- Vanha kaatopaikka
- Kukkeisten kaatopaikka
- Puumalan metsäkonekorjaamo
- Entinen Esso, huoltoasema
- Ampumarata

4.5.2 Maa- ja metsätalousvaltaiset alueet

Sellaiset ranta-alueet joilta on rakennusoikeus siirretty A-, AO- ja RA-alueille, on osoitettu kaavassa M-1 merkinnällä. MRL 72§:n nojalla alueen rantaalueella on muu kuin 72§ 3 mom. mukainen rakentaminen kielletty.

Ne alueet joilla ei ole rakennuspaineita on varattu maa- ja metsätalouskäyttöön (M). Näillä alueilla voidaan rakentaa kunnan rakennusjärjestyksen mukaisesti.

Taajaman läheisyyteen on osoitettu alue (M-2), jolla rakentaminen vaatii suunnittelutarveratkaisun tekemistä

4.5.3 Erityisalueet

Erityisalueeksi on osoitettu Puumalan Lohen kalankasvattamo, yhdyskuntateknistä huoltoa palvelevaksi alueeksi jäteveden puhdistamon alue (ET) sekä hautausmaa-alueet (EH).

4.5.4 Vesialueet

Suunnittelualueella sijaitsevat vesialueet on osoitettu omalla merkinnällään (W).

5. Yleiskaavan toteuttaminen

Yleiskaava on laadittu oikeusvaikutteisena.

Asemakaavoitettavan alueen ulkopuolella tapahtuvan rakentamisen osalta rakennusluvut voidaan myöntää tämän yleiskaavan perusteella. Asemakaavoitusta tulevat tarvitsemaan uudet asemakaavoitettavaksi osoitetut alueet (taajaman itä- ja länsiosat), matkailupalveluiden alueet sekä teollisuus- ja työpaikka-alueet.

Kaavahierarkian järjestelmässä yleiskaavan asema on seuraavanlainen

1. Lait ja asetukset
2. Detaljikaavat (ranta-asemakaavat, asemakaavat)
3. **Oikeusvaikutteiset yleiskaavat**
4. Maakuntakaava
5. Valtuuston hyväksymä oikeusvaikutukseton yleiskaava
6. Muut suunnitelmat

Kaavaselostus 12.4.2016

Rakentamista ohjaavat yleiskaavan määräykset. Alueella on voimassa myös rakennusjärjestyksen määräykset niiltä osin, kuin ne eivät ole ristiriidassa yleiskaavan määräysten kanssa.

Maankäyttö ja rakennuslain 42 § on seuraavat määräykset koskien yleiskaavan oikeusvaikutuksia:

Yleiskaava on ohjeena laadittaessa ja muutettaessa asemakaavaa sekä ryhdyttäessä muutoin toimenpiteisiin alueiden käytön järjestämiseksi.

Viranomaisten on suunnitellessaan alueiden käyttöä koskevia toimenpiteitä ja päättäessään niiden toteuttamisesta katsottava, ettei toimenpiteillä vaikeuteta yleiskaavan toteutumista.

Yleiskaava korvaa samaa aluetta koskevan aikaisemmin hyväksytyt yleiskaavan, jollei kaavassa toisin määrätä. Yleiskaava ei ole asemakaava-alueella voimassa muutoin kuin 1 momentissa tarkoitetun asemakaavan muuttamista koskevan vaikutuksen osalta.

Maankäyttö- ja rakennuslain 43 §:ssä mainitaan rakennusluvan myöntämisestä seuraavaa:

Lupaa rakennuksen rakentamiseen ei saa myöntää siten, että vaikeutetaan yleiskaavan toteutumista. Lupa on kuitenkin myönnettävä, jos yleiskaavasta johtuvasta luvan epäämisestä aiheutuisi hakijalle huomattavaa haittaa eikä kunta tai, milloin alue on katsottava varatuksi muun julkisyhteisön tarkoituksiin, tämä lunasta aluetta tai suorita haitasta kohtuullista korvausta (ehdollinen rakentamisrajoitus). Haittaa arvosteltaessa ei oteta huomioon omistussuhteissa yleiskaavan hyväksymisen jälkeen tapahtuneita muutoksia, ellei niitä ole tehty yleiskaavan toteuttamista varten.

Yleiskaavaa on mahdollista lähteä toteuttamaan tavoiteasettelussa esitetyllä tavalla. Toteuttamisjärjestystä suunniteltaessa on huomioitava, että osa alueista tarvitsevat lähiaikoina asemakaavallista saneeraamista.

Yleiskaavan toteuttaminen on mahdollista ja jopa suotavaa tehdä portaittain. Suositeltava toteuttamisjärjestys (asemakaavoitus) voisi olla seuraavanlainen:

- Ydinkeskustan alueet, tiivistäminen
- Teollisuusalueet
- Pappilan lähialue
- Risteyksen itäpuoleinen alue
- Sappulanlahden alueet
- Hiisvuoren alueet

6. Vaikutusten arviointi

Vaikutusten arviointi on laadittu siten, että kaikki kaavassa osoitetut alueet tulevat toteutumaan.

6.1 Valtakunnallisten alueidenkäyttötavoitteiden toteutuminen

Valtioneuvoston päätös valtakunnallisista alueidenkäyttötavoitteista on annettu 30.11.2000. Tavoitteet ovat tulleet voimaan 1.1.2002. Valtakunnallisissa alueidenkäyttötavoitteissa linjataan maamme alueidenkäyttöä pitkälle tulevaisuuteen.

Tavoitteilla vastataan niihin haasteisiin, joita mm. muuttoliikkeen vaikutukset aluerakenteeseen, yhdyskuntarakenteen eheyttämisen tarve, elinympäristön laatuvaatimukset, luonnon- ja

Kaavaselostus 12.4.2016

rakennusperinnönsäilyminen ja yhteysverkostojen toimivuus alueidenkäytölle asettavat. Maankäyttö- ja rakennuslain mukaan valtakunnallisten alueidenkäyttötavoitteiden toteutumista tulee edistää valtion viranomaisten toiminnassa, maakunnan suunnittelussa ja kuntienkaavoituksessa.

Valtioneuvosto päätti 13.11.2008 valtakunnallisten alueidenkäyttötavoitteiden tarkistamisesta. Tarkistuksen kohteena oli valtioneuvoston vuonna 2000 tekemä päätös. Päätöstä on tarkistettu tavoitteiden sisällön (luvut 4.2-4.7), voimaantulon ja toimeenpanon (luku 8) sekä muutoksenhaun (luku 9) osalta.

6.1.1 Toimiva aluerakenne

Kaavassa toiminnot on osoitettu ydintaajamaa tukeviksi. Uudet asuinalueet sijaitsevat pääasiassa kävelymatkan päässä palveluista. Kaava perustuu Puumalan vahvuuksiin ja tukee taajaman kehittymistä. Uudet asuinalueet sekä teollisuus- ja työpaikka-alueet on mahdollista kytkeä kunnallistekniikan piiriin.

Kaava tukee palvelurakenteen säilymistä ja kehittymistä. Kaavassa on osoitettu yleiskaavan tavoiteaikataulun näkökulmasta riittävä määrä monipuolisia palvelu- ja asuinalueita.

6.1.2 Eheytyvä yhdyskuntarakenne ja elinympäristön laatu

Yleiskaava tukee Puumalan taajaman sosiaalista kestävyyttä. Kaavan laadinnassa on otettu huomioon kunnan erityispiirteet sekä vahvuudet. Kaava tukee palvelurakenteen säilymistä ja kehittymistä. Kaava mahdollistaa yhdyskuntarakenteen eheytyksen sekä tiivistymisen.

Kaavassa osoitetut alueet on mahdollista liittää kunnallistekniikan piiriin. Pääosa uusista asuinalueista on osoitettu kävelymatkan päähän palveluista. Kaavamääräyksillä on mahdollistettu viher- ja virkistysalueiden riittävyys uusilla asuinalueilla.

Kaavassa on osoitettu yleiskaavan tavoiteaikataulun näkökulmasta riittävä määrä monipuolisia palvelu- ja asuinalueita.

Yleiskaavalla mahdollistetaan elinvoimaisen taajama-alueen kehittyminen myös jatkossa. Kaava lisää taajama-alueen vetovoimaa ja vähentää samalla haja-asutusalueelle kohdistuvia rakennuspaineita.

Uusia alueita ei ole osoitettu tulvavaara-alueille. Jo toteutuneiden alueiden kohdalla tulvariski on vähäinen.

Uusia asuinalueita ei ole osoitettu maantien melualueille.

6.1.3 Kulttuuri- ja luonnonperintö, virkistyskäyttö ja luonnonvarat

Kaava tukee kulttuuri- ja luonnonperinnön säilymistä. Kulttuurihistoriallisesti merkittävät alueet ja kohteet on kaavassa osoitettu omilla suojele- ja säilyttämismerkinnöillään.

Kaavassa on osoitettu maisemallisesti merkittävimmät peltoalueet (Luukkosen kylä) omilla merkinnöillään. Näiden alueiden osalle ei ole osoitettu uutta rakentamista.

Suunnittelualueella on inventoitu arvokkaat luontokohteet. Nämä kohteet on osoitettu kaavassa omilla merkinnöillään. Kohteiden läheisyyteen ei ole osoitettu uutta rakentamista lukuun ottamatta Sahanlahden aluetta. Tämän alueen osalta luonnonarvojen säilyminen on turvattu tarkoilla kaavamääräyksillä.

Kaavaselostus 12.4.2016

6.1.4 VAT-Vuoksi

Vat- Vuoksi on nostettu erityisenä osa-alueena esille valtakunnallisissa alueidenkäyttötavoitteissa.

Geologinen historia ja siitä johtuvat luonnonolot

Kaava ei vaarana geologisen historian kannalta merkittäviä kohteita tai siitä johtuvia luonnonoloja. Suunnittelualueelta ei tunneta geologisen historian ja siitä johtuvien luonnonolojen muodostelmia. Alueella ei ole mäki- tai vaara-asutusta tai Vuoksen vesistöalueeseen oleellisesti liittyvää vanhaa huvilarakentamista.

Reittivesiluonne

Kaava ei vaarana Vuoksen vesistöalueen reittivesiluonnetta. Suunnittelualueella sijaitsevat vedenalaiset suojelukohteet on osoitettu kaavassa omilla merkinnöillään. Alue sijaitsee vanhassa vesi- ja maanteiden solmukohdassa. Kaavaratkaisu tukee tämän elementin säilymistä. Vanhoista liikenneyhteyksistä kertovat kulttuurihistorialliset arvot on osoitettu kaavassa omilla merkinnöillään.

Raja-alueen historia ja kulttuuri

Raja-alueen historia suunnittelualueella painottuu erityisesti vanhoihin liikenneyhteyksiin sekä sitä kautta kauppa- ja liiketoiminnan kehittymiseen. Näiltä osin säilyneitä kulttuurihistoriallisia kohteita ja osoitettu kaavassa omilla merkinnöillään.

Puumalansalmessa on käyty läpi historian useita taisteluita. Näiden taisteluiden taistelupaikat ja muut vastaavat kohteet on osoitettu omalla merkinnällä.

Saimaannorppa ja muut reliktilajit

Suunnittelualue kuuluu Saimaan vesistöön, joten norpan esiintyminen suunnittelualueella olisi periaatteessa mahdollista. Merkittävimmät norppa-alueet sijaitsevat kauempana Natura-alueella. Kaava ei tule lisäämään merkittävästi liikennettä lähialueilla verrattuna nykyiseen kaavatilanteeseen. Talviaikaan tapahtuva liikennöinti ei myöskään tule kaavan myötä lisääntymään merkittävästi.

6.2 Vaikutukset maisemaan

Uudet rakennettavat alueet on osoitettu avoimien peltoalueiden ulkopuolelle. Kaikkein laajimmat ja avoimimmat peltoalueet on voitu rajata uudisrakentamisen ulkopuolelle.

Rakentaminen tulee luonnollisesti rikkomaan vielä nykyisin rakentamattomana säilyneitä ranta-alueita. Tältä osin alueen maisemallinen rakenne tulee muuttumaan. Rakentaminen pohjautuu merkittävästi olemassa olevaan yhdyskuntarakenteeseen sekä rakennettuun maisemaan, joten vaikutukset luonnonmaisemaan tulevat jäämään vähäisiksi. Pääasiassa muutokset koskevat Itä- ja länsiosien alueita. Näilläkin alueilla on jo olemassa olevaa rakentamista, joten muutos ei tule olemaan merkittävä.

Matkailupalveluiden alueiden osalta vaikutukset maisemaan tulevat olemaan vähäisiä. Alueet on jo kaavoitettu tai ne ovat jo matkailuliiketoiminnan piirissä. Alueiden läheisyydessä sijaitsee jo asuin- ja lomarakennuksia. Näiltä osin vaikutuksen maisemaan tulevat olemaan vähäisiä.

Kaavaselostus 12.4.2016

Puumalan taajama on osoitettu maakuntakaavassa valtakunnallisesti arvokkaana maisema-alueena. Kaava on laadittu tukeutumaan näihin arvoihin. Kaava ei vaaranna maisema-alueen arvoja.

Maisemaan kohdistuvia haittoja tullaan minimoimaan kaavamääräyksillä, jotka määräävät mm. vähimmäisetäisyyden rantaviivasta.

Valtakunnallisesti arvokkaan rakennetun kulttuuriympäristön ralueille kaavassa on osoitettu nykyiset toiminnot.

6.3 Vaikutukset maa- ja kallioperään

Suunnittelualueelle ei ole osoitettu maa- tai kallioiden ottoalueita..

6.4 Vaikutukset eläimistöön

Kaavassa ei ole osoitettu rakentamista uhanalaisten tai harvinaisten kasvi- ja eläinlajien esiintymispaikoille.

Kaavassa on jätetty selkeät ja riittävät viheryhteydet alueiden sisälle ja niiden välille. Näin ollen eläinten liikkuminen alueelta toiselle on turvattu eikä eristyksiin jääviä alueita kaavassa ole.

6.5 Pinta- ja pohjavesiin

Suunnittelualueella sijaitseva pohjavesialue on osoitettu kaavassa omalla merkinnällään.

Rakennusalueiden laajeneminen lisää hulevesien määrää. Tämä lisää pintavesien kuormitusta. Uudet alueet ovat kuitenkin sen verran pieniä, ettei kaavalla ole merkittävää vaikutusta pohjavesiin. Kaavamääräyksillä on myös estetty pintavesien pilaantuminen.

6.6 Vaikutukset ilmaan ja ilmastoon

Kaavalla ei ole osoitettu sellaisia toimintoja joilla olisi vaikutusta ilman laatuun. Uudet asuinalueet sijaitsevat pääsääntöisesti kävelymatkan päässä palveluista tai olemassa olevan rakennusalueiden sisällä ja välillä. Näin ollen yksityisautoilukaan ei tule lisääntymään merkittävästi.

Kaavalla ei ole vaikutusta ilmastoon.

6.7 Vaikutukset Natura-alueisiin

Suunnittelualueella sekä sen läheisyydessä sijaitsevat Natura 2000-verkoston kuuluvat alueet Katosselkä – Tolvanselkä sekä Lietvesi. Natura-alueet on otettu mukaan luontodirektiivin perusteella. Alueiden ominaisuuksina ovat suuret korkeusvaihtelut, avokalliot sekä kapeikot. Alueilta on tavattu kangasvuokkoa sekä ne ovat tärkeitä saimaannorpan elinalueita.

Katosselän – Tolvanselän alueella luontodirektiivin luontotyyppinä on lueteltu:

- Hiekkamaiden niukkamineraaliset niukkaravinteiset vedet
- Kallioiden pioneerikasvillisuus

Katosselkä – Tolvanselän ytiminä ovat rantojensuojeluohjelman alueet sekä Jänisselän – Tolvanselän luonnonsuojelu- ja virkistysaluevaraukset.

Kaavaselostus 12.4.2016

Lietveden alue on määritelty em. lisäksi myös geologisesti merkittäväksi alueeksi. Erityisesti Rokansaari on nostettu alueella jopa erityisasemaan. Alueen merkittävimpiä luontotyyppisiä ovat kallioiden pioneerikasvillisuus sekä harjumuodostumien metsäiset luontotyyppit. Myös alueen hiekkarannat on nostettu esille. Lietveden pääalueet sijaitsevat rantojensuojeluohjelman alueella.

Taajamayleiskaavassa ei ole sijoitettu Kotiniemen alueelle uutta rantaan tukeutuvaa asuinalueita. Puumalansalmen pohjoispuolelle rantaan rajoittuvaksi on osoitettu muutamia täydennysrakentamiskohteita. Matkailupalveluiden alueet on osoitettu rantojen osalta käytännössä katsoen voimassa olevien kaavojen mukaisesti.

Yleiskaavasta on karsittu pois aiemmassa yleiskaavassa haja-asutusalueelle ja sen rantavyöhykkeelle (erityisesti Koskenselän lähialueilla) sijaitsevia uusia asuinalueita sekä pienennetty Sahanlahden kaakkoispuolella olevia matkailupalveluiden alueita.

Kokonaisuudessaan Taajamayleiskaavaluonnos ei mahdollista merkittävästi nykyistä kaavoitustilannetta suurempien asuinalueiden rakentamista tai vesilläliikkumista. Kaava-alueella sijaitsevat merkittävät Natura-alueiden ominaispiirteet on osoitettu omilla säilyttävillä merkinnöillään.

Kaava ei vaaranna Natura-alueiden niitä ominaispiirteitä joiden vuoksi Natura-alueet on perustettu.

6.8 Vaikutukset yhdyskuntarakenteeseen

Kaava tukee Puumalan yhdyskuntarakennetta. Kaavan myötä paineet haja-asutusalueelle rakentamisesta pienenee ja taajaman palveluverkkoa pystytään kehittämään. Kaavassa on osoitettu riittävät alueet sekä julkisten-, että yksityisten palveluiden kehittämiseksi.

Itäosien alueen käyttöönotto käyttöönnotto laajentaa Puumalan taajaman tiiviimpää rakentamista itään. Nämä alueet ovat kuitenkin lähempänä ydintaajaman palveluita kuin Kotiniemen etäisimmät alueet. Kaava ei hajauta yhdyskuntarakennetta.

Kaavalla osoitetut matkailupalveluiden alueet sijaitsevat Koskenselkää lukuunottamatta hieman sivumalla. Nämä alueet ovat kuitenkin jo lähteneet rakentumaan matkailukäyttöön. Alueet ovat myös maakuntakaavan mukaisia.

6.9 Vaikutukset liikenteeseen

Kaavassa on osoitettu uusien kevyenliikenteenväylien yhteystarpeet. Näiltä osin kaava parantaa liikenneturvallisuutta. Itäosien alueen käyttöönotto lisää osaltaan liikennettä Keskustien ja kantatie 62:n risteyksessä. Yleiskaavassa on kuitenkin esitetty risteysalueen tuntumasta poistettavaksi laaja jo asemakaavoitettu alue. Yhteensä näiden toimien vaikutukset eivät lisää liikennettä kovinkaan merkittävästi risteysalueella. Risteysalue on kuitenkin jo nykyisellään todettu liikenneturvallisuuden kannalta hankalaksi. Näin ollen risteysalueen ylitse on kaavassa osoitettu kevyenliikenteen yhteystarve. Tulevaisuudessa kevyenliikenteen turvallisuuteen tulee kiinnittää risteysalueella erityistä huomiota.

Itäisten osien kaavoittaminen lisää alueelta suuntautuvaa ajoneuvo- ja kevyttäliikennettä. Alueiden rakentaminen ja käyttöönotto vaikuttaa myös risteysalueiden liikenneturvallisuuteen. Kaavamääräys, jonka mukaisesti itäisiä alueita ei saa lisärakentaa merkittävästi ennen kuin risteysalueiden

Kaavaselostus 12.4.2016

liikenneturvallisuushaasteet on ratkaistu, mahdollistaa liikenneturvallisuuden parantamisen ja kehittymisen Puumalan kirkonkylän alueella.

Yleiskaavan osoittama kasvu ei aiheuta ongelmia nykyiselle tieverkolle. Liikenteen lisääntyminen kirkonkylän ulkopuolella ei aiheuta paineita liikenneverkoston nykyistä nopeampaan päivittämiseen.

6.10 Vaikutukset rakennuskantaan ja kulttuuriperintöön

Kaava tukeutuu Puumalan vahvuuksiin, joita on erityisesti taajaman sijainti Saimaan rannalla vesi- ja tieliikenteen solmukohtassa. Tähän solmukohtaan rakentuneiden toimintojen ja niihin liittyviin kulttuurihistoriallisiin erityispiirteisiin tukeutuvaan kehittämiseen kaava antaa hyvän pohjan. Kaavassa osoitetut merkinnät eivät estä alueen ja kohteiden kehittämistä.

Suunnittelualueella sijaitsee sekä valtakunnallisesti, että maakunnallisesti arvokkaat maisema-alueet. Taajama-alueella sijaitsee valtakunnallisesti merkittävä rakennettu kulttuuriympäristö. Nämä alueet on huomioitu kaavan laadinnassa ja ne on osoitettu omilla merkinnöillään. Kaava on laadittu tukeutumaan kulttuuriympäristöjen arvoihin.

Mikäli merkittäviä ruoppaustyöitä on tarkoitus aloittaa Puumalan sataman tai Sahanlahden alueella, veloitetaan kaavan pyytämään töistä etukäteen museoviranomaisen lausunnon. Tällä tavalla on turvattu myös vedenalaisen kulttuuriperinnön arvot ja säilyminen.

6.11 Vaikutukset sosiaaliseen ympäristöön

Uudet omakotitaloalueet houkuttelevat erityisesti lapsiperheitä. Tällä tavalla osaltaan turvataan ja luodaan edellytykset palveluverkon kehittämiseksi. Alueet sijaitsevat palveluiden välittömässä läheisyydessä.

Puumalan taajaman sijainti Saimaan rannalla houkuttelee myös vapaa-ajan asukkaita taajama-alueelle sekä sen liepeille. Kaava mahdollistaa myös vapaa-ajanasukkaiden sijoittumisen alueelle. Vapaa-ajanasukkaat tuovat oman lisänsä taajaman virkeyteen ja vapaa-ajanasukkaiden avulla palveluverkosta on mahdollista lähteä kehittämään

6.12 Vaikutukset viihtyvyyteen

Kaava säilyttää Puumalan yleisilmeen nykyisellään. Kaavalla on osoitettu riittävät viher- ja virkistysalueet ja kaavamääräyksissä on annettu tarkempia ohjeita mm. ranta-alueelle rakentamiselle sekä sen suunnittelulle. Uudet asuinalueet on valittu siten, että alueet on mahdollista toteuttaa korkeatasoisina.

6.13 Taloudelliset vaikutukset

Uusien alueiden rakentaminen ja toteuttaminen edellyttää panostamista kunnallistekniikan ja tiestöön. Myös tarvittavien kevyenliikenteenväylien toteuttaminen vaatii panostamista. Kunnallistekniikka sijaitsee alueiden läheisyydessä, joten kaavan toteuttaminen ei vaadi kohtuuttomia kustannuksia.

7. Suunnitteluvaiheet

OAS sekä perustiedot ja tavoitteet olivat nähtävillä 6.9. – 7.10.2013.

Kaavaselostus 12.4.2016

Kaavaluonnos valmistui helmikuussa 2014.

Kaavaluonnos oli nähtävillä 28.2. – 31.3.2014. Kaavaluonnoksesta annettiin 6 lausuntoa sekä jätettiin kolme huomautusta. Lausuntojen ja huomautusten perusteella kaavaselostusta, -määräyksiä ja -karttaa tarkennettiin.

Kaavaehdotus valmistui toukokuussa 2015.

Kaavaehdotus oli nähtävillä 1.10. – 6.11.2015 Kaavaehdotuksesta annettiin 5 lausuntoa sekä jätettiin kaksi huomautusta. Lausuntojen ja huomautusten perusteella kaavaselostusta, -määräyksiä ja -karttaa tarkennettiin.

Lopulliset kaava-asiakirjat valmistuivat helmikuussa 2016.

Järvi-Saimaan Palvelut Oy

Sulkavalla 12.4.2016

Simo Kaksonen

DI, Kaavoitusinsinööri